

PROJEKT

Uchwała Nr
Rada Powiatu Wołomińskiego
z dnia

w sprawie przyjęcia Powiatowego Programu Ochrony Zdrowia Psychicznego dla Powiatu Wołomińskiego na lata 2012-2015

Na podstawie art. 4 ust.1 pkt 2 ustawy z dnia 5 czerwca 1998 r. o samorządzie powiatowym (Dz. U. z 2001 r. Nr 142, poz. 1592 ze zm.) art. 1 ust. 1 ustawy z dnia 19 sierpnia 1994 r. o ochronie zdrowia psychicznego (Dz. U. z 2011 Nr 231, poz. 1375, ze zmianami) w związku z rozporządzeniem Rady Ministrów z dnia 28 grudnia 2010 r. w sprawie Narodowego Programu Ochrony Zdrowia Psychicznego (Dz. U. z 2011 r. Nr 24, poz. 128), Rada Powiatu Wołomińskiego uchwała, co następuje:

§ 1

Przyjmuje się „Powiatowy Program Ochrony Zdrowia Psychicznego dla Powiatu Wołomińskiego na lata 2012-2015”, w brzmieniu określonym w załączniku do niniejszej uchwały.

§ 2

Wykonanie uchwały powierza się Zarządowi Powiatu Wołomińskiego.

§ 3

Uchwała wchodzi w życie z dniem podjęcia.


RADCA PRAWNY
Joanna Wójcik
Z-ca NACZELNIKA WYDZIAŁU
Ochrony Zdrowia i Gminy Społecznej
Bożena Wołdon

UZASADNIENIE

do uchwały Rady Powiatu Wołomińskiego w sprawie przyjęcia Powiatowego Programu Ochrony Zdrowia Psychicznego dla Powiatu Wołomińskiego na lata 2012-2015

Zgodnie z wytycznymi zawartymi w Narodowym Programie Ochrony Zdrowia Psychicznego, który został przyjęty przez Rady Ministrów w rozporządzeniu z dnia 28 grudnia 2010 r. w sprawie (Dz. U. z 2011 r. Nr 24, poz. 128), samorzady powiatowe obok samorządów województw i gmin zostały zobowiązane do opracowania i przyjęcia lokalnych programów ochrony zdrowia psychicznego, które obejmowałyby w szczególności:

- promocję zdrowia psychicznego i zapobieganie zaburzeniom psychicznym,
- zapewnienie osobom z zaburzeniami psychicznymi wielostronnej, powszechnie dostępnej opieki zdrowotnej,
- upowszechnianie zróżnicowanych form pomocy społecznej i oparcia społecznego,
- aktywizację zawodową osób z zaburzeniami psychicznymi

Projekt Powiatowego Programu Ochrony Zdrowia Psychicznego dla Powiatu Wołomińskiego na lata 2012-2015 został opracowany we współpracy z Powiatowym Zespołem Koordynującym realizację Narodowego Programu Ochrony Zdrowia Psychicznego, powołanym Uchwałą Nr IV/178/2011 Zarządu Powiatu Wołomińskiego z dnia 26 lipca 2011 r.

Zarząd Powiatu Wołomińskiego, zgodnie z postanowieniami ustawy o działalności pożytku publicznego i o wolontariacie oraz uchwałą Nr XI-112/2011 Rady Powiatu Wołomińskiego z dnia 26 października 2011 r. w sprawie przyjęcia „Zasad i trybu przeprowadzania konsultacji społecznych z mieszkańcami Powiatu Wołomińskiego oraz z organizacjami pozarządowymi i podmiotami wymienionymi w art. 3 ust. 3 ustawy o działalności pożytku publicznego i o wolontariacie”, ogłosił przeprowadzenie konsultacji społecznych projektu uchwały Rady Powiatu Wołomińskiego w sprawie przyjęcia „Powiatowego Programu Ochrony Zdrowia Psychicznego dla Powiatu Wołomińskiego na lata 2012-2015”. Konsultacje odbyły się w okresie od 26.09.2012 r. do 09.10.2012 r.

RAPORT PODSUMOWUJĄCY KONSULTACJE SPOŁECZNE

PRZEDMIOT KONSULTACJI:

- Projekt uchwały Rady Powiatu Wołomińskiego w sprawie przyjęcia Powiatowego Programu Ochrony Zdrowia Psychicznego dla Powiatu Wołomińskiego na lata 2012-2015.

CEL KONSULTACJI:

- Pozyskanie uwag, propozycji, opinii do projektu uchwały Rady Powiatu Wołomińskiego w sprawie przyjęcia Powiatowego Programu Ochrony Zdrowia Psychicznego dla Powiatu Wołomińskiego na lata 2012-2015.

PODMIOTY ZAANGAŻOWANE W KONSULTACJE:

- zaproszenie do udziału w konsultacjach skierowano do mieszkańców Powiatu Wołomińskiego oraz organizacji pozarządowych działających na terenie Powiatu Wołomińskiego,
- radni Powiatu Wołomińskiego,
- gminy Powiatu Wołomińskiego,
- placówki ochrony zdrowia z terenu Powiatu Wołomińskiego,
- placówki oświatowe z terenu Powiatu Wołomińskiego,
- Powiatowa Społeczna Rada ds. Osób Niepełnosprawnych,
- wydziały Starostwa i jednostki organizacyjne Powiatu,
- Zespół o charakterze doradczym i inicjatywnym ds. współpracy z organizacjami pozarządowymi.

PRZEBIEG KONSULTACJI:

- do 27 września 2012 r. zamieszczenie ogłoszenia w sprawie konsultacji oraz projektu dokumentu poddanego konsultacjom na stronie internetowej www.powiat-wolominski.pl, w Biuletynie Informacji Publicznej www.bip.powiat-wolominski.pl, na tablicy ogłoszeń w siedzibie Starostwa, przekazanie informacji radnym Powiatu Wołomińskiego, listy mailingowe do podmiotów, o których mowa w § 2 ust. 4 pkt 4 – 6 uchwały,
- do 28 września 2012 r. konsultacje w ramach Zespołu doradczo-inicjatywnego ds. współpracy z organizacjami pozarządowymi,
- do 9 października 2012 r. ostateczny termin zgłaszania uwag do projektu dokumentu poddanego konsultacjom.

WYKORZYSTANE FORMY KONSULTACJI:

- opublikowanie na stronie internetowej www.powiat-wolominski.pl oraz na stronach Biuletynu Informacji Publicznej www.bip.powiat-wolominski.pl; informacji o przystąpieniu do konsultacji zawierającej zaproszenie do udziału w konsultacjach, informacje zawarte w uchwale Zarządu Powiatu, udostępnienie dokumentu poddanego konsultacjom,
- wywieszenie informacji o planowanych konsultacjach w siedzibie Starostwa Powiatowego w Wołominie,
- przekazanie informacji o planowanych konsultacjach radnym Powiatu Wołomińskiego,
- przekazanie dokumentu do konsultacji: gminom Powiatu Wołomińskiego, placówkom ochrony zdrowia z terenu Powiatu Wołomińskiego, placówkom oświatowym z terenu Powiatu Wołomińskiego,
- przekazanie dokumentu do konsultacji Powiatowej Społecznej Radzie ds. Osób niepełnosprawnych,
- konsultacje międzywydziałowe,
- konsultacje w ramach Zespołu o charakterze doradczym i inicjatywnym ds. współpracy z organizacjami pozarządowymi.

ZGŁOSZONE GŁÓWNE UWAGI / POSTULATY / OPINIE / PYTANIA / WYNIKI BADAŃ:

Uwagi do projektu Uchwały Rady Powiatu Wołomińskiego w sprawie przyjęcia Powiatowego Programu Ochrony Zdrowia Psychicznego dla Powiatu Wołomińskiego na lata 2012-2015 zgłosiła dyrekcja **Centrum Medycznego PRO-MED**, która zaproponowała uzupełnienie danych o istniejącą placówkę w *rozdz. II Placówki zajmujące się ochroną zdrowia na terenie powiatu wołomińskiego* poprzez dodanie w Tabeli *Poradnie funkcjonujące na terenie powiatu wołomińskiego* z numerem 10 placówki **Centrum Medyczne PRO-MED Poradnia Zdrowia Psychicznego**, zatrudnienie: **1 - psycholog kliniczny, 2 - psychologów** i przesunięcie pozostałych placówek w tabeli.

ROZSTRZYGNĘCIA LUB REKOMENDOWANE KIERUNKI DZIAŁAŃ / KWESTIE WYMAGAJĄCE DALESZYCH UZGODNIEŃ, OBSZARY W KTÓRYCH NIE OSIĄGNIĘTO KONSENSUSU:

Zaproponowana zmiana została przyjęta.

Program został uzupełniony w rozdziale II Placówki zajmujące się ochroną zdrowia na terenie powiatu wołomińskiego w Tabeli 16. Poradnie funkcjonujące na terenie powiatu wołomińskiego w poz. 10 poprzez dopisanie:

- w kolumnie nazwa jednostki: **Centrum Medyczne PRO-MED Poradnia Zdrowia Psychicznego**,
- w kolumnie *liczba specjalistów udzielających bezpośrednich świadczeń*: **1 - psycholog kliniczny, 2 - psychologów**,
- pozostałe pozycje w Tabeli 16 przyjęły kolejną numerację od nr 10 do nr 14.

Sporządziła:

NACZELNIK WYDZIAŁU
Ochrony Zdrowia i Polityki Społecznej

Dorota Jagodzińska

/projekt/

Powiatowy Program
Ochrony Zdrowia Psychicznego
dla Powiatu Wołomińskiego
na lata 2012 – 2015

Wołomin 2012 r.

Spis treści

Wstęp	4
I. Diagnostyka problemu na terenie powiatu wołomińskiego	5
1.1. Charakterystyka powiatu	5
1.2. Skala natężenia chorób psychicznych na terenie powiatu wołomińskiego.....	6
II. Placówki zajmujące się ochroną zdrowia psychicznego na terenie powiatu wołomińskiego	15
2.1. Powiatowy Zespół do Spraw Orzekania o Niepełnosprawności	15
2.2. Powiatowe Centrum Pomocy Rodzinie	16
2.2.1. Specjalistyczna Poradnia Rodzinna	16
2.3. Wojewódzki Szpital dla Nerwowo i Psychiczenie Chorych „Drewnica”	17
2.3.1. Zespół Leczenia Środowiskowego	20
2.3.2. Warsztat Terapii Zajęciowej.....	20
2.4. Ośrodek Profilaktyki i Terapii Uzależnień	20
2.5. Zakład Opiekuńczo-Leczniczy Psychiatryczny	22
2.6. Środowiskowe Domy Samopomocy.....	22
2.7. Poradnie Psychologiczno-Pedagogiczne	25
2.8. Zespoły Szkół Specjalnych.....	27
2.9. Powiatowy Ośrodek Interwencji Kryzysowej	30
2.10. Klub Osób Niepełnosprawnych Umysłowo „Muminki”	30
III. Organizacje pozarządowe, stowarzyszenia i fundacje	32
3.1. Drewnickie Stowarzyszenie Rodzin i Przyjaciół Osób z Zaburzeniami Psychicznymi „EMPATIA”	32
3.2. Polskie Stowarzyszenie na Rzecz Osób z Upośledzeniem Umysłowym	33
3.3. Stowarzyszenie „Pracownia Rozwoju Osobowości”	33
3.4. Fundacja „Dzieci Ulicy”	34
3.5. Fundacja "O Godne Życie Dla Dzieci Upośledzonych Jezu Ufamy Tobie"	34
3.6. Koło Pomocy Dzieciom i Młodzieży Niepełnosprawnej „Towarzystwo Przyjaciół Dzieci”	35
3.7. Fundacja "AND I AM UP"	35
IV. Analiza SWOT	36
V. Powiatowy Program Ochrony Zdrowia Psychicznego i jego realizacja	38
5.1. Priorytety Powiatowego Programu Ochrony Zdrowia Psychicznego.....	38
5.2. Harmonogram realizacji zadań	39
Cel główny 2. Zapewnienie osobom z zaburzeniami psychicznymi wielostronnej i powszechnie dostępnej opieki zdrowotnej	41
5.3. Partnerzy programu	42

5.4. Źródła finansowania programu i oczekiwane efekty	43
5.5. Ewaluacja i monitoring	43
Spis tabel	45

Wstęp

Zgodnie z obowiązującą ustawą z dnia 19 sierpnia 1994 r. o ochronie zdrowia psychicznego (Dz. U. Nr 111 poz. 535 z późn. zm.), ochronę zdrowia psychicznego zapewniają organy administracji rządowej i samorządowej oraz instytucje do tego powołane. W działaniach z zakresu ochrony zdrowia psychicznego mogą uczestniczyć także stowarzyszenia i inne organizacje społeczne, fundacje, samorządy zawodowe, kościoły i inne związki wyznaniowe oraz grupy samopomocy pacjentów i ich rodzin, a także osoby fizyczne i prawne.

Strategia działań mających na celu ograniczenie występowania zagrożeń dla zdrowia psychicznego, poprawę jakości życia osób z zaburzeniami psychicznymi i ich bliskich oraz zapewnienie dostępności do świadczeń opieki zdrowotnej, określona została w Narodowym Programie Ochrony Zdrowia Psychicznego, który został przyjęty rozporządzeniem Rady Ministrów z dnia 28 grudnia 2010 r. (Dz. U. z 2011 r. Nr 24 poz. 128) a także w Mazowieckim Programie Ochrony Zdrowia Psychicznego przyjętym uchwałą Nr 270/130/12 Zarządu Województwa Mazowieckiego z dnia 31 stycznia 2012 roku.

W celu realizacji tego zadania polegającego na opracowaniu i koordynowaniu realizacji powiatowego programu ochrony zdrowia psychicznego, Zarząd Powiatu Wołomińskiego uchwałą Nr IV-178/2011 z dnia 26 lipca 2011 r., powołał Powiatowy Zespół Koordynujący realizację Powiatowego Programu Ochrony Zdrowia Psychicznego w powiecie wołomińskim.

W skład Zespołu weszli przedstawiciele:

- Starostwa Powiatowego w Wołominie;
- Wojewódzkiego Szpitala dla Nerwowo i Psychiczenie Chorych w Żąbkach;
- Powiatowej Rady do Spraw Osób Niepełnosprawnych w Wołominie;
- Powiatowego Centrum Pomocy Rodzinie w Wołominie;
- Zespołu Szkół Specjalnych;
- Poradni Psychologiczno Pedagogicznej;
- Powiatowego Urzędu Pracy w Wołominie;
- Środowiskowego Domu Samopomocy w Wołominie;
- Ośrodka Profilaktyki i Terapii Uzależnień w Wołominie;
- Specjalistycznej Poradni Rodzinnej w Wołominie;
- Stowarzyszenia Rodzin i Przyjaciół Osób z Zaburzeniami Psychicznymi „EMPATIA”.

Głównym celem Powiatowego Programu Ochrony Zdrowia Psychicznego jest promowanie zdrowia psychicznego i zapobieganie zaburzeniom psychicznym oraz dążenie do zapewnienia osobom z zaburzeniami psychicznymi wielostronnej i dostępnej opieki zdrowotnej a także innych form pomocy, które umożliwiają funkcjonowanie w środowisku rodzinnym oraz społecznym.

I. Diagnoza problemu na terenie powiatu wołomińskiego

1.1. Charakterystyka powiatu

Powiat wołomiński liczy **216 631 mieszkańców** (zajmuje pod względem największej liczby ludności pierwsze miejsce wśród powiatów ziemskich regionu województwa mazowieckiego). Gęstość zaludnienia wynosi średnio **220 osoby na 1 km²** i jest zróżnicowana w zależności od gminy. Gminy o największej liczbie ludności to: Wołomin, Ząbki, Marki, Radzymin, Tłuszcz, Kobyłka i Zielonka, natomiast najmniej zaludnione to gminy wiejskie: Strachówka, Poświętne, Dąbrówka, Jadów i Klembów. Blisko dwukrotnie więcej ludności zamieszkuje w powiecie wołomińskim w mieście – 144.017 niż na wsi – 69.697.

Tabela 1. Ludność gmin powiatu wołomińskiego wg płci i miejsca zamieszkania

Wyszczególnienie	Ogółem	M	K	Miasta			Wieś		
				Razem	M	K	Razem	M	K
powiat wołomiński	213.714	102.979	110.735	144.017	68.313	75.704	69.697	34.666	35.031
Dąbrówka	7.305	3.663	3.642	-	-	-	7.305	3.663	3.642
Jadów	7.596	3.749	3.847	-	-	-	7.596	3.749	3.847
Klembów	9.104	4.482	4.622	-	-	-	9.104	4.482	4.622
Kobyłka	19.291	9.270	10.021	19.291	9.270	10.021	-	-	-
Marki	26.062	12.410	13.652	26.062	12.410	13.652	-	-	-
Poświętne	5.930	3.018	2.912	-	-	-	5.930	3.018	2.912
Radzymin	21.113	10.334	10.779	9.127	4.356	4.771	11.986	5.978	6.008
Strachówka	2.916	1.504	1.412	-	-	-	2.916	1.504	1.412
Tłuszcz	18.838	9.294	9.544	7.529	3.652	3.877	11.309	5.642	5.667
Wołomin	50.549	23.986	26.563	36.998	17.356	19.642	13.551	6.630	6.921
Ząbki	27.594	13.038	14.556	27.594	13.038	14.556	-	-	-
Zielonka	17.416	8.231	9.185	17.416	8.231	9.185	-	-	-

gdzie: M – Mężczyźni, K – Kobiety **Źródło:** www.stat.gov.pl

1.2. Skala natężenia chorób psychicznych na terenie powiatu wołomińskiego

Najczęstszymi przyczynami niepełnosprawności w Polsce w roku 2009 były choroby narządu ruchu oraz choroby układu krążenia. Osoby ze schorzeniami psychicznymi i umysłowymi stanowiły ok. 14% ogółu niepełnosprawnych co przedstawia tabela 2.

Tabela 2. Osoby niepełnosprawne w wieku 15 lat i więcej według występujących grup schorzeń w 2009 r.

W podziale na:	
Uszkodzenia i choroby narządu ruchu	2 835,9
Uszkodzenia i choroby narządu wzroku	1 388,7
Uszkodzenia i choroby narządu słuchu	696,5
Schorzenia układu krążenia	2 520,6
Schorzenia neurologiczne	1 676,1
Schorzenia psychiczne	511,8
Upośledzenie umysłowe	201,9
Inne schorzenia	1 378,5
Niepełnosprawni - ogółem	5 078,5

Źródło: Stan Zdrowia Ludności Polski w 2009 r. (GUS 2011)

Potwierdzają to również dane Powiatowego Zespołu ds. Orzekania o Niepełnosprawności w Wołominie, który rocznie wydaje ponad 1900 orzeczeń.

Tabela 3. Osoby powyżej 16-go roku życia wg stopnia i przyczyny niepełnosprawności w 2010 r.

Lp.	Przyczyny niepełnosprawności	Stopień niepełnosprawności			art. 5a ustawy			Liczba orzeczeń
		znaczny	umiarkowany	lekki	znaczny	umiarkowany	lekki	
1	01-U	7	22	1	-	-	-	30
2	02-P	29	98	4	-	-	-	141
3	03 -L	4	25	46	-	-	-	75
4	04-O	22	18	8	4	-	-	52
5	05-R	50	394	89	1	2	1	537
6	06-E	0	32	5	-	-	-	37
7	07-S	24	118	40	-	-	-	182
8	08-T	12	22	4	1	-	-	39
9	09-M	10	9	2	1	-	-	22
10	10-N	79	167	19	2	-	-	267
11	11-I	23	108	15	-	-	-	146
12	12-C	2	-	-	-	-	-	2
Ogółem		272	1013	233	9	2	1	1530

Źródło: Opracowanie własne na podstawie sprawozdania Powiatowego Zespołu do Spraw Orzekania o Niepełnosprawności w Wołominie za 2010 r.

Tabela 4. Osoby przed 16-tym rokiem życia wg przyczyny niepełnosprawności w 2010 r.

Lp.	Przyczyny niepełnosprawności	Liczba orzeczeń
1	01-U	29
2	02-P	16
3	03-L	25
4	04-O	8
5	05-R	39
6	06-E	22
7	07-S	54
8	08-T	6
9	09-M	5
10	10-N	78
11	11-I	56
12	12-C	48
Ogółem:		386

Źródło: Opracowanie własne na podstawie sprawozdania Powiatowego Zespołu do Spraw Orzekania o Niepełnosprawności w Wołominie za 2010 r.

gdzie 01-U - upośledzenie umysłowe; 02-P - choroby psychiczne; 03-L - zaburzenia głosu, mowy i choroby słuchu; 04-O - choroby narządu wzroku; 05-R - upośledzenie narządu ruchu; 06-E - epilepsja; 07-S - choroby układu oddechowego i krążenia; 08-T - choroby układu pokarmowego; 09-M - choroby układu moczowo-płciowego; 10-N - choroby neurologiczne; 11-I - inne, w tym schorzenia: endokrynologiczne, metaboliczne, zaburzenia enzymatyczne, choroby zakaźne i odzwierzęce, zeszpecenia, choroby układu krwiotwórczego; 12-C - schorzenia ogólnorozwojowe.

Najczęstszą przyczyną niepełnosprawności osób po 16 roku życia w powiecie wołomińskim, tak jak w Polsce, są choroby narządu ruchu i neurologiczne oraz układu oddechowego i krążenia. Największy udział wśród niepełnosprawnych poniżej 16 roku życia stanowią dzieci z chorobami neurologicznymi i układu oddechowego.

Orzeczenia wydawane osobom z chorobami psychicznymi lub upośledzeniem umysłowym, jak wynika z tabeli 5 i 6, stanowią ok. 12% orzeczeń wydawanych osobom powyżej 16 roku życia i ok. 20% orzeczeń stwierdzających niepełnosprawność dzieci.

Tabela 5. Osoby z chorobami psychicznymi oraz upośledzeniami umysłowymi powyżej 16-go roku życia.

Lata	Przyczyny niepełnosprawności	Stopień niepełnosprawności			Razem liczba orzeczeń
		znaczny	umiarkowany	lekki	
2008	01-U	5	15	0	149
	02-P	29	99	1	
2009	01-U	11	14	1	177
	02-P	43	129	5	

2010	01-U	7	22	1	161
	02-P	29	98	4	
2011	01-U	19	19	9	178
	02-P	11	113	7	

gdzie: 01-U – upośledzenie umysłowe; 02-P – choroby psychiczne.

Źródło: Opracowanie własne na podstawie danych z Powiatowego Zespołu ds. Orzekania o Niepełnosprawności w Wołominie.

Tabela 6. Osoby z chorobami psychicznymi oraz upośledzeniami umysłowymi przed 16- tym rokiem życia.

Lata	Przyczyna niepełnosprawności	Liczba orzeczeń	Orzeczenia ogółem
2008	01-U	30	75
	02-P	45	
2009	01-U	40	81
	02-P	41	
2010	01-U	29	45
	02-P	16	
2011	01-U	17	26
	02-P	9	

gdzie: 01-U – upośledzenie umysłowe; 02-P – choroby psychiczne.

Źródło: Opracowanie własne na podstawie danych z Powiatowego Zespołu ds. Orzekania o Niepełnosprawności w Wołominie.

Zgodnie z analizą danych otrzymanych z **Wojewódzkiego Szpitala dla Nerwowo i Psychiczenie Chorych „Drewnica”** w Ząbkach, najczęstszym schorzeniem leczonym w Szpitalu i Poradni Zdrowia Psychicznego jest schizofrenia. Na drugim miejscu są nawracające depresje i zaburzenia dwubiegunowe; następnie organiczne zaburzenia psychiczne, zaburzenia nerwicowe, upośledzenia umysłowe i zaburzenia osobowości. Szczegółowe dane przedstawia tabela 7.

Tabela 7. Liczba chorych hospitalizowanych i leczonych w Szpitalu i Poradni Zdrowia Psychicznego w latach 2008-2010 z podziałem na jednostki chorobowe.

Lp.	Jednostki chorobowe	2008	2009	2010	razem
1.	Organiczne zaburzenia psychiczne	814	846	911	2571
2.	schizofrenia	1505	1507	1581	4593
3.	Inne zaburzenia psychiczne i urojeniowe	444	454	497	1395
4.	Depresje nawracające i zaburzenia dwubiegunowe	1156	1167	1208	3531
5.	Zaburzenia nerwicowe	400	462	529	1391
6.	Zaburzenia osobowości	75	66	72	213
7.	Upośledzenia umysłowe	135	154	177	466
8.	Całościowe zaburzenia rozwojowe	1	1	4	6
9.	Inne nieokreślone zaburzenia psychiczne	2	0	0	2

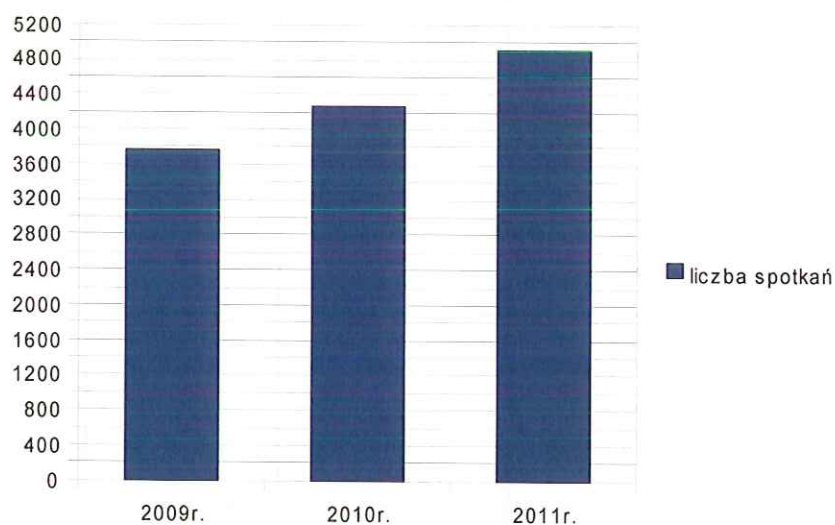
Źródło: Opracowanie własne na podstawie danych z Wojewódzkiego Szpitala dla Nerwowo i Psychicznie Chorych „DREWNICA”.

Zespół Leczenia Środowiskowego, funkcjonujący w formie jednostki organizacyjnej Szpitala, może przyjąć łącznie 160 osób chorych psychicznie. Prowadzi on działalność na terenie Pragi Północ i Pragi Południe oraz Ząbek, Zielonki, Marek, Wołomina i Kobyłki. Obecnie obejmuje opieką tylko 30 osób mieszkających na terenie powiatu wołomińskiego, pomimo, że wykwalifikowana kadra gotowa jest zaopiekować się większą ilością osób.

Do **Specjalistycznej Poradni Rodzinnej** działającej w Powiatowym Centrum Pomocy Rodzinie w Wołominie najczęściej zgłaszają się osoby nie mogące sobie poradzić z trudnościami rodzinnymi. Kolejną grupę stanowią osoby z zaburzeniami nerwicowymi związanymi ze stresem - pod postacią somatyczną, a następnie osoby z zaburzeniami zachowania, zaburzeniami osobowości oraz trudnościami emocjonalnymi i zaburzeniami nastroju.

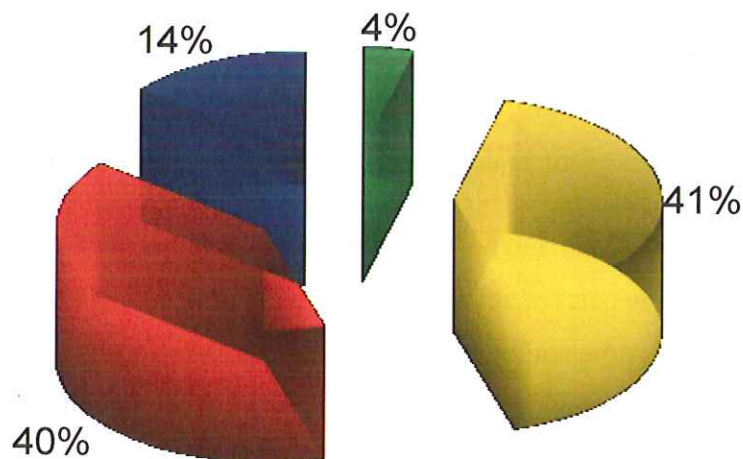
W roku 2011 w ramach Specjalistycznej Poradni Rodzinnej odbyło się 4900 spotkań psychologów z osobami zgłaszającymi się do poradni, w tym 812 w ramach wolontaryjnych/stażowych form współpracy. Dostępność poradni w roku 2011r. szacowana jest na 7062 godzin pracy różnych form płatnej współpracy oraz 1020 godzin pracy wolontaryjnej/staży bezpłatnych.

Liczbę działań psychologicznych (ambulatoryjnych), w formach psychoterapii, poradnictwa, interwencji i diagnoz, na terenie SPR (PCPR) w poszczególnych latach, przedstawia poniższy wykres:



Poniższy wykres przedstawia procentowy rozkład form podejmowanych działań w ramach Specjalistycznej Poradni Rodzinnej :

Z wykresu wynika, iż :



■ 1 konsultacja ■ 2-4 konsultacje i diagnozy ■ 5-20 działań terapeutyczne ■ 21 terapia długoterminowa

- 14% zgłaszających się osób odbywa tylko jedną konsultację z psychologiem, w czasie której możliwe jest jedynie wstępne zorientowanie się w problemie pacjenta oraz ewentualne skierowanie go do innej placówki,
- 40% zgłaszających się osób uczestniczy w 2-4 spotkaniach z psychologiem, w czasie tym możliwa jest do przeprowadzenia dokładniejsza diagnoza oraz przekazanie konkretnych informacji co do dalszego postępowania oraz określenie zgłaszanego problemu,
- 41% zgłaszających się osób uczestniczy w od 5 do 20 kolejnych spotkaniach z psychologiem, w tym czasie możliwe jest podjęcie konkretnych działań diagnostycznych oraz terapeutycznych, w czasie których możliwe jest udzielenie konkretnej pomocy zgłaszającym się osobom, przy czym zdiagnozowany problem można określić jako występujący w średnim natężeniu,
- 4% zgłaszających się osób uczestniczy w 21 i więcej liczbie spotkań z psychologiem w czasie tym możliwa jest do przeprowadzenia terapia długoterminowa, obejmująca nawet kilkuletnie leczenie, używając takich metod możliwe jest leczenie nawet głęboko zaburzonych osób.

Tabela 8. Liczba pacjentów przyjętych w Specjalistycznej Poradni Rodzinnej w Wołominie na 2010 r. w podziale na rodzaje zaburzeń.

Rodzaj zaburzeń	Liczba pacjentów
Organiczne zaburzenia psychiczne	2
Zaburzenia psychiczne i zaburzenia zachowania spowodowane używaniem środków psychoaktywnych	2
Schizofrenia, zaburzenia schizotypowe i urojeniowe	4
Zaburzenia nastroju	17
Zaburzenia nerwicowe, związane ze stresem i pod postacią somatyczną	61
Zaburzenia osobowości i zachowania dorosłych	24
Upośledzenie umysłowe	2
Zaburzenia zachowania i emocji dziecięce i młodzieńcze	29

Zespoły behawioralne związane z zaburzeniami fizjologicznymi i czynnikami fizycznymi	1
Zaburzenia rozwoju psychicznego	1
Trudności rodzinne	75
Trudności emocjonalne	22
Sytuacje kryzysowe	8
Ogółem	248

Źródło: Opracowanie własne na podstawie danych ze Specjalistycznej Poradni Rodzinnej w Wołominie.

Z pomocy specjalistów działających w Poradni korzystają głównie mieszkańcy gmin, na których terenie ma siedzibę Poradnia (Wołomin, Radzymin) lub położonych w bezpośrednim ich sąsiedztwie (Kobyłka).

Tabela 9. Liczba pacjentów przyjmowanych w Specjalistycznej Poradni Rodzinnej na lata 2009-2011 w podziale na gminy.

Gmina	2009	2010	2011
Wołomin	99	121	141
Kobyłka	32	25	32
Zielonka	5	9	11
Ząbki	4	10	7
Radzymin	10	5	28
Marki	5	6	6
Tłuszcz	16	16	12
Dąbrówka	0	5	1
Jadów	1	1	1
Klembów	10	5	7
Poświętne	5	4	1
Strachówka	0	1	1
Ogółem	187	208	248

Źródło: Opracowanie własne na podstawie danych ze Specjalistycznej Poradni Rodzinnej w Wołominie.

Ponadto **Powiatowe Centrum Pomocy Rodzinie w Wołominie** wspiera osoby niepełnosprawne ze środków przekazywanych przez Państwowy Fundusz Rehabilitacji Osób Niepełnosprawnych. W 2011 r. dofinansowanie ze środków PFRON otrzymało 26 osób chorych psychicznie, w tym: 2 osoby - dofinansowanie do zakupu środków pomocniczych i sprzętu ortopedycznego, 8 osób - dofinansowanie do likwidacji barier w komunikowaniu się i 16 osób - dofinansowanie do turnusu rehabilitacyjnego.

Tabela 10 przedstawia liczbę pacjentów przyjętych w **Ośrodku Profilaktyki i Terapii Uzależnień – SPZOZ w Wołominie** w podziale na trzy poradnie i oddział dzienny terapii uzależnienia od alkoholu.

Tabela 10. Liczba pacjentów przyjętych w Ośrodku Profilaktyki i Terapii Uzależnień na lata 2009-2010.

lata	Poradnia Terapii Uzależnienia od Alkoholu i Współ-uzależnienia dla Dorosłych	Poradnia Terapii Uzależnienia od Substancji Psychoaktywnych dla Dorosłych	Poradnia Terapii Uzależnienia dla Dzieci i Młodzieży	Oddział Dzienny Terapii Uzależnienia od Alkoholu	łącznie
2009	774	135	84	102	1095
2010	787	133	90	85	1095

Źródło: Opracowanie własne na podstawie danych z Ośrodka Profilaktyki i Terapii Uzależnień SP ZOZ.

Spośród 12 gmin powiatu wołomińskiego **specjalistyczne usługi opiekuńcze** dla osób z zaburzeniami psychicznymi udzielane w miejscu zamieszkania w 2010 roku realizowało 7 gmin.

Tabela 11. Wykaz gmin i liczba osób korzystających z usług opiekuńczych w swoim miejscu zamieszkania w 2 010 r.

Lp.	Ośrodki Pomocy Społecznej	Ilość osób korzystających ze specjalistycznych usług opiekuńczych dla osób z zaburzeniami psychicznymi w miejscu zamieszkania
1.	OPS- Dąbrówka	2
2.	OPS- Jadów	1
3.	OPS- Kobyłka	8
4.	OPS- Marki	10
5.	OPS- Radzymin	2

6.	OPS- Tłuszcz	1
7.	OPS- Wołomin	13

Źródło: Opracowanie własne na podstawie danych z gminnych ośrodków pomocy społecznej.

Według stanu na dzień 31.12.2011r. osoby niepełnosprawne stanowiły 3,32% ogółu bezrobotnych lub poszukujących pracy zarejestrowanych w **Powiatowym Urzędzie Pracy w Wołominie**. Na koniec 2011r. w ewidencji PUP widniało 317 osób niepełnosprawnych, z czego 28 osób, to osoby upośledzone umysłowo lub chore psychicznie. Dane nie są pełne, gdyż nie wszystkie osoby zarejestrowane w PUP ujawniają, że są chore.

Tabela 12. Liczba osób z zaburzeniami psychicznymi zarejestrowane w Powiatowym Urzędzie Pracy w Wołominie. wg stanu na dzień 31 grudnia (lata 2008 – 2011):

Lata	Liczba osób poszukujących pracy z zaburzeniami psychicznymi	Liczba osób bezrobotnych z zaburzeniami psychicznymi	Razem
2008	1	10	11
2009	4	13	17
2010	8	17	25
2011	2	26	28

Źródło: Opracowanie własne na podstawie z Powiatowego Urzędu Pracy w Wołominie.

Poradnie Psychologiczno-Pedagogiczne w roku szkolnym 2008/2009 przeprowadziły łącznie ponad 6000 badań dzieci i młodzieży, w tym 2746 badań psychologicznych i 1574 - badań pedagogicznych, 996 badań logopedycznych i 277 badań lekarskich. Wydano 352 orzeczenia o potrzebie kształcenia specjalnego lub o potrzebie indywidualnego nauczania.

W 2011 roku do **Ośrodka Interwencji Kryzysowej w Zielonce** zgłosiło się 272 osób znajdujących się w kryzysie oraz doznających przemocy w rodzinie. Udzielono 100 porad psychologicznych, 11 porad prawnych, 21 porad pedagogicznych, 43 porady socjalne i 81 porad telefonicznych. W hostelu na terenie Ośrodka przebywało 16 osób. Czas pobytu w hostelu w zależności od potrzeb wynosił od 1 dnia do 3 miesięcy.

Powyższa diagnoza przedstawia dane przekazane przez gminy i ośrodki funkcjonujące na terenie powiatu wołomińskiego. Z uwagi na bliskość i dostępność opieki psychiatrycznej

i psychologicznej na terenie Warszawy, część mieszkańców powiatu korzysta z oferty tych ośrodków.

II. Placówki zajmujące się ochroną zdrowia psychicznego na terenie powiatu wołomińskiego

2.1. Powiatowy Zespół do Spraw Orzekania o Niepełnosprawności

W strukturze Wydziału Ochrony Zdrowia i Polityki Społecznej Starostwa Powiatowego w Wołominie funkcjonuje Powiatowy Zespół ds. Orzekania o Niepełnosprawności, który wydaje orzeczenia o stopniu niepełnosprawności, o wskazaniach do ulg i uprawnień dla osób powyżej 16 roku życia oraz o niepełnosprawności dla osób przed 16 rokiem życia.

Swoim zasięgiem Zespół obejmuje 12 gmin powiatu wołomińskiego: Ząbki, Zielonka, Marki, Wołomin, Kobyłka, Tuszcz, Radzymin, Klembów, Poświętne, Jadów, Strachówka, Dąbrówka. W skład Zespołu powołani zostali lekarze, psycholodzy, pracownicy socjalni i doradcy zawodowi. Pracą Zespołu kieruje przewodnicząca, która jest również naczelnikiem Wydziału Ochrony Zdrowia i Polityki Społecznej.

Orzeczenia wydawane przez składy orzekające (lekarz i specjalista) uprawniają do ubiegania się o: zatrudnienie w warunkach pracy chronionej lub na stanowisku pracy przystosowanym do potrzeb osoby niepełnosprawnej; szkolenie specjalistyczne; uczestnictwo w warsztatach terapii zajęciowej; korzystanie z usług socjalnych, opiekuńczych, terapeutycznych i rehabilitacyjnych świadczonych przez sieć instytucji pomocy społecznej, organizacje pozarządowe oraz inne placówki; wydanie karty parkingowej ze względu na ograniczenia sprawności ruchowej oraz innych ulg i uprawnień na podstawie odrębnych przepisów (np. ulgi telekomunikacyjne, wskazanie do zamieszkania w oddzielnym pokoju); określa również konieczność zaopatrzenia w przedmioty ortopedyczne i środki pomocnicze.

Uzyskanie orzeczenia o niepełnosprawności lub stopniu niepełnosprawności nie oznacza automatycznego przyznania konkretnych świadczeń, ulg lub uprawnień dla osób niepełnosprawnych. Świadczenia takie są przyznawane osobom posiadającym orzeczenie przez różne instytucje np. Ośrodki Pomocy Społecznej, wydział komunikacji czy też Powiatowe Centrum Pomocy Rodzinie.

2.2. Powiatowe Centrum Pomocy Rodzinie

Powiatowe Centrum Pomocy Rodzinie mieści się w Wołominie i jest podstawową jednostką organizacyjną powiatu realizującą zadania z zakresu pomocy społecznej i rehabilitacji społecznej mającą na celu poprawę funkcjonowania rodziny, zapobieganie i przeciwdziałanie sytuacjom kryzysowym.

PCPR w ramach wspierania osób niepełnosprawnych ze środków przekazywanych przez Państwowy Fundusz Rehabilitacji Osób Niepełnosprawnych przyznaje na wniosek osób zainteresowanych:

- dofinansowanie sportu, kultury i turystyki osób niepełnosprawnych,
- dofinansowywanie turnusów rehabilitacyjnych,
- dofinansowania do zakupu urządzeń technicznych umożliwiających osobom niepełnosprawnym sprawniejsze funkcjonowanie w swoim najbliższym otoczeniu,
- dofinansowanie kosztów na przystosowania mieszkania do potrzeb wynikających z niepełnosprawności,
- dofinansowanie zakupu urządzeń, które ułatwiają codzienną egzystencję i umożliwiają kontakt z otaczającym ich światem,
- Warsztatów Terapii Zajęciowych,
- dofinansowania zakupu sprzętu rehabilitacyjnego, przedmiotów ortopedycznych i sprzętu rehabilitacyjnego,
- dofinansowane zakupu przedmioty ortopedyczne i środki pomocnicze wyszczególnione w rozporządzeniu Ministra Zdrowia.

2.2.1. Specjalistyczna Poradnia Rodzinna

Specjalistyczna Poradnia Rodzinna działa w strukturze Powiatowego Centrum Pomocy Rodzinie. Poradnia udziela pomocy psychologicznej i prawnej rodzinom, które znalazły się w kryzysie. Aby ułatwić mieszkańcom powiatu dostęp do specjalistów udzielających porad, utworzone zostały filie SPR w Tłuszczu, w Zielonce i w Markach.

Poradnia w ramach swojej działalności oferuje:

- pomoc prawną,
- terapię rodzinną dla par w kryzysie,
- poradnictwo psychologiczne w problemach wychowawczych,
- interwencje kryzysowe w przypadku ofiar wypadków i innych zdarzeń losowych,
- diagnostykę i terapię zaburzeń osobowości,

- psychoterapię grupową dla osób z różnymi trudnościami życiowymi,
- indywidualną psychoterapię,
- diagnostykę psychologiczną zaburzeń rozwojowych i trudności funkcjonowania dzieci i młodzieży z uwzględnieniem sytuacji rodzinnej,
- wsparcie rodzin zastępczych,
- wsparcie psychologiczne osób z zaburzeniami psychicznymi oraz ich rodzin,
- pracę terapeutyczną z ofiarami przemocy szkolnej,
- konsultacje psychiatryczne,
- mediacje rodzinne.

Ponadto pacjenci Poradni mają możliwość skorzystania z konsultacji psychiatrycznych, porad seksuologa oraz usług mediatora, wprowadzono także nowe metody pracy pod postacią nowych form konsultacji oraz psychoterapii grupowej, psychoedukacji.

Przeprowadzane są comiesięczne superwizje szkoleniowe dla zespołu Poradni.

Na terenie Poradni regularnie organizowane są warsztaty dla dzieci i dorosłych, m.in. warsztaty umiejętności wychowawczych oraz warsztaty dla dzieci z trudnościami w nawiązywaniu kontaktów społecznych.

2.3. Wojewódzki Szpital dla Nerwowo i Psychiczenie Chorych „Drewnica”

Szpital „Drewnica” jest największym ośrodkiem na terenie powiatu wołomińskiego, mieszczącym się w Ząbkach przy ul. Rychlińskiego 1, który zajmuje się osobami z zaburzeniami psychicznym. Udziela świadczeń w formie stacjonarnej i ambulatoryjnej oraz w pośrednich formach terapii. Do podstawowych zadań Szpitala należy:

- udzielanie specjalistycznych świadczeń zdrowotnych, w tym konsultacyjnych i orzeczniczych w zakresie psychiatrii i leczenia uzależnień alkoholowych;
- rehabilitacja i opieka nad chorymi psychicznie,
- współdziałanie z poradniami zdrowia psychicznego i innymi poza szpitalnymi jednostkami lecznictwa psychiatrycznego odwykowego i neurologicznego celem realizacji ciągłości opieki nad pacjentem.

Szpital udziela świadczeń w formie stacjonarnej i ambulatoryjnej oraz w pośrednich formach terapii. Posiada 8 oddziałów stacjonarnych w tym:

- 4 oddziały ogólnopsychiatryczne,
- oddział rehabilitacji psychiatrycznej,

- oddział detoksykacyjny - alkoholowy,
- oddział psychogeriatryczny,
- oddział dzienny,
- Zespół Leczenia Środowiskowego.
- Poradnię Zdrowia Psychicznego

Tabela 13. Oddziały psychiatryczne całodobowe i dzienne dla osób z zaburzeniami psychicznymi i dla osób uzależnionych od alkoholu na terenie powiatu.

Lp	Miejscowość	Nazwa ZOZ	Oddział: całodobowy – C, dzienny - D	Liczba łóżek lub miejsce w oddziale	Profil oddziału
1	Ząbki	Wojewódzki Szpital dla Nerwowo i Psychicznie Chorych „DREWNICA”	C	50	Ogólno psychiatryczny I AB
2			C	49	Ogólno psychiatryczny I CD
3			C	54	Ogólno psychiatryczny III AB
4			C	50	Ogólno psychiatryczny IV B
5			C	28	Psychiatryczno – rehabilitacyjny IV A
6			C	23	Psychogeriatryczny III C
7			C	20	Detoksykacji alkoholowej III D
8			D	25	Psychiatryczno – rehabilitacyjny dzienny
9	Wołomin	Ośrodek Profilaktyki i Terapii Uzależnień SPZOZ	D	12	Oddział Dzienny Terapii Uzależnienia od Alkoholu

Źródło: Opracowanie własne na podstawie danych z Wojewódzkiego Szpitala dla Nerwowo i Psychicznie Chorych „DREWNICA” i Ośrodka Profilaktyki i Terapii Uzależnień w Wołominie.

We wszystkich gminach powiatu wołomińskiego funkcjonują punkty konsultacyjne dla osób uzależnionych i osób współ-uzależnionych.

Tabela 14. Inne formy pomocy psychiatrycznej – Gminne Komisje Rozwiązywania Problemów Alkoholowych.

Lp.	Miejscowość	Nazwa	Liczba specjalistów udzielających bezpośrednich świadczeń
1	Ząbki	Punkt konsultacyjny dla osób uzależnionych od alkoholu i ich rodzin	1 – psycholog psychoterapeuta 1- psycholog 2- specjalistów terapii uzależnień 2- pedagogów 1-pielegniarka psychiatryczna
		Punkt konsultacyjny dla osób uzależnionych od środków psychoaktywnych	1- specjalista terapii uzależnień od narkotyków
		Dyżury w punkcie konsultacyjnym – profilaktyka przemocy w rodzinie	1-kurator sądowy
		Grupa Edukacyjno – Terapeutyczna dla osób współ-uzależnionych i ofiar przemocy w rodzinie	1- specjalista terapii uzależnień (psycholog)
2	Zielonka	Punkt konsultacyjny dla osób uzależnionych od alkoholu i ich rodzin	2 - psychologów
3	Tłuszcz	Punkt konsultacyjny dla osób uzależnionych od alkoholu i ich rodzin	1-psychiatra
4	Kobyłka	Punkt konsultacyjny dla osób uzależnionych od alkoholu i ich rodzin Punkt konsultacyjny dla osób uzależnionych od narkotyków	1-psycholog 1-kurator sądowy (psychiatra w zależności od potrzeb)
5	Poświętne	Punkt konsultacyjny dla osób uzależnionych od alkoholu i ich rodzin	1-psycholog 1-specjalista profilaktyki uzależnień
6	Radzymin	Punkt konsultacyjny dla osób uzależnionych od alkoholu i ich rodzin	2-edukatorów rodzinnych 1-instruktor terapii uzależnień 1-psycholog 1-pedagog 1-prawnik
7	Jadów	Punkt konsultacyjny dla osób uzależnionych od alkoholu i ich rodzin	1-psycholog
8	Dąbrówka	Punkt konsultacyjny dla osób uzależnionych od alkoholu i ich rodzin	1-psycholog
9	Klembów	Punkt konsultacyjny dla osób uzależnionych od alkoholu i ich rodzin	1-psycholog 1-pracownik socjalny
10	Strachówka	Punkt konsultacyjny Punkt konsultacyjny dla osób uzależnionych od alkoholu i ich rodzin	1-psycholog
11	Marki	Punkt konsultacyjny dla osób uzależnionych od alkoholu i ich rodzin	1-psycholog

Zródło: Opracowanie własne na podstawie danych z gmin powiatu wołomińskiego

2.3.1. Zespół Leczenia Środowiskowego

Zespół Leczenia Środowiskowego jest jednostką organizacyjną Szpitala „Drewnica”, swoją siedzibę ma w Warszawie przy ul. Jagiellońskiej 34. Swoją działalnością obejmuje dzielnice Pragi Północ i Pragi Południe oraz miejscowości położone przy linii kolejowej od Ząbek do Wołomina.

Zespół jest formą opieki długoterminowej przeznaczonej dla pacjentów z zaburzeniami psychicznymi wymagającymi leczenia intensywniejszego niż to, które mogą otrzymać w warunkach Poradni Zdrowia Psychicznego, ale nie wymagają opieki całodobowej. ZLŚ przeznaczony jest przede wszystkim dla pacjentów przewlekle chorych, często bądź długo przebywających w szpitalu z powodu pogorszenia stanu zdrowia. Wszystkie działania w ramach ZLŚ mają na celu zapobieganie nawrotom choroby, uniknięcie hospitalizacji, skracanie czasu pobytu w oddziale całodobowym, zapewnienie ciągłości leczenia oraz aktywizację zawodową i społeczną swoich podopiecznych.

2.3.2. Warsztat Terapii Zajęciowej

Inną formą wsparcia dla osób z zaburzeniami psychicznymi na terenie powiatu wołomińskiego jest istniejący od 1992 roku Warsztat Terapii Zajęciowej w Ząbkach przy Wojewódzkim Szpitalu dla Nerwowo i Psychiczenie Chorych "Drewnica".

Od 1 lipca 2011 roku Warsztat prowadzony jest przez Drewnickie Stowarzyszenie Rodzin i Przyjaciół Osób z Zaburzeniami Psychicznymi „EMPATIA”. Jest to placówka rehabilitacyjna dla osób dorosłych z orzeczoną stopniem niepełnosprawności i wskazaniem do udziału w warsztacie.

Rehabilitacja w warsztacie zmierza do poprawy funkcjonowania psychospołecznego i zawodowego jego uczestników, poprzez udział w zajęciach w poszczególnych pracowniach, udział w wycieczkach, turnusach rehabilitacyjnych, wydarzeniach kulturowych, rekreacyjnych oraz poprzez oddziaływania psychoterapeutyczne. WTZ posiada 6 pracowni terapeutycznych: krawiecką, artystyczną, stolarską, kulinarną, ogrodniczą oraz komputerową.

2.4. Ośrodek Profilaktyki i Terapii Uzależnień

Bardzo ważnym ośrodkiem funkcjonującym na terenie powiatu wołomińskiego, który wspiera osoby z zaburzeniami psychicznymi jest Ośrodek Profilaktyki i Terapii Uzależnień – Samodzielny Publiczny Zakład Opieki Zdrowotnej z siedzibą w Wołominie, dla którego organem założycielskim jest Gmina Wołomin. Placówka ma podpisaną umowę na świadczenie usług zdrowotnych z Mazowieckim Oddziałem Wojewódzkim Narodowego Funduszu Zdrowia.

W ośrodku funkcjonuje:

- Poradnia Terapii Uzależnienia od Alkoholu i Współ-uzależnienia dla Dorosłych;
- Poradnia Terapii Uzależnienia od Substancji Psychoaktywnych dla Dorosłych;
- Poradnia Terapii Uzależnienia od Alkoholu dla Dzieci i Młodzieży;
- Poradnia Terapii Uzależnienia od Substancji Psychoaktywnych dla Dzieci i Młodzieży;
- Oddział Dzienny Terapii Uzależnienia od Alkoholu;
- Punkt Konsultacyjny.

Działalność Zakładu obejmuje leczenie uzależnień od alkoholu, od środków psychoaktywnych oraz hazardu, leczenie współ-uzależnienia oraz działalność profilaktyczną i szkoleniową określaną w uchwalonym Gminnym Programie Profilaktyki, Rozwiązywania Problemów Alkoholowych i Przeciwdziałania Narkomanii.

Ośrodek Profilaktyki i Terapii Uzależnień oferuje m. in.:

- dla osób uzależnionych od alkoholu i hazardu - terapia indywidualna, terapia grupowa (program podstawowy: grupa motywacyjna, podstawowa; program ponadpodstawowy: grupa osobistych planów terapii, zapobiegania nawrotom, pracy nad złością i agresją), skierowania na detoksykację, skierowania do ośrodków stacjonarnych, terapia na Oddziale Dziennym,
- dla osób współ-uzależnionych - terapia indywidualna, terapia grupowa (grupa podstawowa, wsparcia)
- DDA - terapia indywidualna, terapia grupowa
- dla osób uzależnionych od substancji psychoaktywnych - terapia dla osób z problemem narkotykowym i ich rodzin, edukacja dotycząca ograniczania szkód zdrowotnych związanych z przyjmowaniem narkotyków, skierowania do oddziałów detoksykacyjnych, skierowania do ośrodków rehabilitacyjnych, możliwość wykonania testu na obecność metabolitów narkotyku w moczu
- dla dzieci i młodzieży - porady, konsultacje, terapia dla dzieci z rodzin alkoholowych i dysfunkcyjnych; terapia dla osób nadużywających i uzależnionych od alkoholu i/lub substancji psychoaktywnych
- bezpłatne porady prawne dla ofiar przemocy w rodzinie oraz rodzin, w których występuje problem alkoholowy, narkotykowy, hazard.

2.5. Zakład Opiekuńczo-Leczniczy Psychiatryczny

Zakład znajduje się w Rasztowie na terenie gminy Klembów. Funkcjonuje w strukturze Samodzielnego Wojewódzkiego Zespołu Publicznych Zakładów Psychiatrycznej Opieki Zdrowotnej w Warszawie, przy ul. Nowowiejskiej 27. Dysponuje 135 miejscami oraz oferuje profesjonalną opiekę medyczną i psychologiczną. Pobyt odbywa się w nowoczesnym, pięknie położonym ośrodku dostosowanym do potrzeb osób przewlekle chorych psychicznie i somatycznie, gdzie mogą korzystać z wielu rodzajów zajęć terapeutycznych takich jak:

- psychoterapia grupowa i indywidualna,
- zajęcia manualne, plastyczne, praktyczne, muzykoterapia itp.,
- spacerzy do lasu a jesienią także np. na grzyby lub dzikie maliny czy jagody, wyjazdy na wycieczki,
- codzienne spacerzy i gimnastyka,
- posługa duszpasterska.

2.6. Środowiskowe Domy Samopomocy

Na terenie powiatu wołomińskiego funkcjonują cztery Środowiskowe Domy Samopomocy. Jeden przeznaczony dla osób chorych psychicznie oraz trzy przeznaczone dla osób z niepełnosprawnością intelektualną i ze schorzeniami sprzężonymi.

Środowiskowy Dom Samopomocy w Wołominie przeznaczony jest dla osób chorych psychicznie i ma charakter placówki dziennego pobytu dla 30 uczestników. Z usług PŚDS w Wołominie korzystają osoby wymagające wsparcia w przezwyciężaniu trudnych sytuacji życiowych, w zaspokajaniu potrzeb życiowych, wymagające postępowania rehabilitacyjnego, ukierunkowanego na powstrzymanie regresji powodowanej chorobą psychiczną, na poprawę jakości życia, wyrażającej się w miarę samodzielnym funkcjonowaniem i integracją społeczną z otoczeniem.

Do podstawowych zadań Domu należy w szczególności:

- prowadzenie rehabilitacji społecznej i zawodowej oraz wspomaganie zatrudnienia osób chorych psychicznie;
- podtrzymywanie i rozwijanie umiejętności życia codziennego;
- ułatwianie osobom chorym psychicznie uczestniczenia w życiu społecznym, politycznym, kulturalnym, religijnym;

- reprezentowanie interesów osób chorych psychicznie w społeczności lokalnej oraz kształtowanie wobec nich akceptującej postawy otoczenia;
- zapewnienie osobom chorym psychicznie ochrony godności osobistej i możliwości dokonywania wyborów.

Praca z uczestnikami zorientowana jest na wzrost ich kompetencji społecznych poczynając od podtrzymywania i wzmacniania aktywności życiowej, wypracowywania planu dnia, uczestniczenia w zajęciach, po wspieranie poszukiwania zatrudnienia. Oferowane zajęcia, w zależności od prezentowanych przez konkretne osoby niepełnosprawnych, mają na celu:

- usprawnienie przebiegu funkcji poznawczych,
- obniżenie poziomu napięcia psychicznego – niepokoju, lęku,
- poszukiwanie rozwiązań konkretnych, często trudnych emocjonalnie sytuacji społecznych, dając możliwość ich relatywizującego oglądu, poprawiających orientację społeczną i budujących krytyczny dystans wobec własnych wzorców zachowań,
- wzmacnianie poczucia własnej wartości poprzez działania plastyczne, prezentacje teatralne, pozyskiwanie wiedzy m.in. z zakresu obsługi komputera czy znajomości języka angielskiego,
- kształtowanie postawy odpowiedzialności za przebieg procesu leczenia i w szerszym kontekście na swoje funkcjonowanie w różnych sferach życia.

Proces wspierająco - aktywizujący realizowany jest w zajęciach grupowych i w relacjach indywidualnych przybierających formę ujętych w planie tygodnia zajęć lub kontaktów o charakterze wspierająco-podtrzymujących, nastawionych na analizowanie aktualnych zdarzeń, problemów, oczekiwań obu stron, wypracowywanie satysfakcjonującego sposobu postępowania. W indywidualnych przypadkach wspierana jest aktywność w szukaniu zatrudnienia.

ŚDS w Wołominie pozostaje w ścisłej współpracy z Wojewódzkim Szpitalem dla Nerwowo i Psychicznie Chorych „Drewnica”, Zespołem Leczenia Środowiskowego w Ząbkach, z Poradnią Zdrowia Psychicznego w Ząbkach, Warsztatami Terapii Zajęciowej w Ząbkach, Drewnickim Stowarzyszeniem Rodzin i Przyjaciół Osób z Zaburzeniami Psychicznymi „Empatia”, Powiatowym Urzędem Pracy w Wołominie, Powiatowym Centrum Pomocy Rodzinie w Wołominie, Galerią „przy Fabryczce” w Wołominie, Miejskim Domem Kultury w Wołominie, w którym corocznie współorganizuje Przegląd Umiejętności Artystycznych Osób Niepełnosprawnych „Wierszem I Sercem Malowane”, z innymi środowiskowymi domami

samopomocy nie tylko z terenu powiatu oraz ośrodkami pomocy społecznej powiatu wołomińskiego.

Powiatowy Środowiskowy Dom Samopomocy Nr 3 w Tuszczu i Środowiskowy Dom Samopomocy Caritas Diecezji Warszawsko - Praskiej w Radzyminie oraz Środowiskowy Dom Samopomocy w Ząbkach - Koło Pomocy Dzieciom Młodzieży Niepełnosprawnej TPD są placówkami terapeutyczno-rehabilitacyjnymi przeznaczonymi dla osób dorosłych i niepełnosprawnych intelektualnie. Domy ściśle współpracują z Powiatowym Centrum Pomocy Rodzinie.

W placówkach organizowane i prowadzone są zajęcia przystosowujące osoby niepełnosprawne intelektualnie do życia w społeczeństwie. Prowadzony jest szereg zajęć przeciwdziałających negatywnym konsekwencjom niepełnosprawności, izolacji i odosobnieniu, stwarza to możliwość do integracji środowiska osób niepełnosprawnych jak i ich rodzin wraz ze społecznością lokalną. Podstawową zasadą pracy warsztatowej prowadzonej przez instruktorów jest różnorodność oddziaływań i dość silny nacisk kładziony na prowadzenie zajęć świetlicowych, ze względu na charakter schorzenia uczestników zajęć.

Domy realizują swoje cele poprzez:

- 1) terapie zajęciową;
- 2) treningi;
- 3) zajęcia rozwijające aktywność i ekspresję twórczą;
- 4) organizację integracyjnych imprez okolicznościowych oraz zajęć w środowisku otwartym;
- 5) zajęcia edukacyjne;
- 6) zajęcia indywidualne i grupowe o charakterze terapeutycznym.

Tabela 15. Formy wsparcia społecznego i zawodowego dla osób chorych psychicznie na terenie powiatu wołomińskiego.

Miejscowość	Nazwa jednostki:	Liczba miejsc
Ząbki	Warsztat Terapii Zajęciowej w Ząbkach Drewnickie Stowarzyszenie Rodzin i Przyjaciół Osób z Zaburzeniami Psychicznymi „EMPATIA”	24

Wołomin	Środowiskowy Dom Samopomocy dla chorych psychicznie	30
Tłuszcz	Środowiskowy Dom Samopomocy dla niepełnosprawnych intelektualnie	20
Radzymin	Środowiskowy Dom Samopomocy Caritas Diecezji Warszawsko-Praskiej	25
Klembów	Zakład Opiekuńczo – Lecznicy Psychiatryczny w Rasztowie	34
Ząbki	Środowiskowy Dom Samopomocy Koło Pomocy Dzieciom i Młodzieży Niepełnosprawnej TPD w Ząbkach	25

Źródło: Opracowanie własne na podstawie danych z gmin powiatu wołomińskiego.

2.7. Poradnie Psychologiczno-Pedagogiczne

Na terenie powiatu wołomińskiego funkcjonują trzy Poradnie Psychologiczno-Pedagogiczne: w Wołominie, Tłuszczu oraz Zielonce. W zakresie ochrony zdrowia psychicznego podejmują poszczególne działania:

- W przypadku podejrzenia zaburzeń psychicznych - kierowanie do placówek specjalistycznych opieki neurologicznej, psychiatrycznej itp., następnie monitorowanie dalszego procesu diagnostycznego i terapeutycznego.
- Zajęcia terapeutyczne - podjęcie działań na wstępnym etapie zaburzeń dla dzieci i młodzieży z zaburzeniami emocjonalnymi, zaburzeniami funkcjonowania społecznego oraz z całościowymi zaburzeniami rozwojowymi (autyzm, zespół Aspergera), problemami w zachowaniu zagrożonych niedostosowaniem społecznym. W zależności od zdiagnozowanych potrzeb realizowane są zajęcia grupowe lub grupy wsparcia dla rodziców (np.: rodziców dzieci autystycznych, z nadpobudliwością psychoruchową).
- Psychoedukacja rodziców.
- Ogólna stymulacja rozwoju dzieci z opóźnieniem rozwoju psychoruchowego oraz wsparcie psychologiczne dla rodziców.
- Interwencje psychologiczne - w przypadku stwierdzenia występowania myśli „S”, interwencje kryzysowe na terenie szkół: spotkania grupowe z młodzieżą, dyżury psychologiczne na terenie szkoły, wsparcie psychologiczne w formie indywidualnych spotkań.

Poradnia Psychologiczno-Pedagogiczna w Wołominie obejmuje gminy Wołomin, Radzymin, Dąbrówka, Poświętne. W poradni zatrudnionych jest 14 pracowników merytorycznych w tym: 7 psychologów, 5 pedagogów, 1 terapeuta pedagogiczny i 1 logopeda.

Poradnia Psychologiczno-Pedagogiczna w Tłuszczu swoim zasięgiem obejmuje gminy Tłuszcz, Jadów, Strachówka i Klembów. W poradni zatrudnionych jest: 3 psychologów, 4 pedagogów, 2 logopedów. W dziedzinie ochrony zdrowia psychicznego PP-P w Tłuszczu spełnia rolę informacyjną i profilaktyczną. Jest placówką pierwszego kontaktu, gdzie zgłaszają się rodzice z dziećmi z niepokojącymi ich objawami w rozwoju i zachowaniach.

Poradnia Psychologiczno-Pedagogiczna w Zielonce rejon pracy Poradni to placówki oświatowe Kobyłki, Marek, Ząbek i Zielonki. Poradnia dysponuje dwunastoma etatami pedagogicznymi w tym: 7 etatów psychologicznych, 5 etatów pedagogicznych.

Poradnie są placówkami oświatowymi działającymi na rzecz szkół, przedszkoli, domów dziecka, wspomagają rozwój dzieci i młodzieży. Zadaniem poradni jest udzielanie dzieciom, młodzieży, ich rodzicom i nauczycielom rzetelnej pomocy psychologiczno-pedagogicznej. Pracownicy poradni pomagają w osiąganiu kolejnych etapów rozwojowych jak i również przezwycięzaniu trudności szkolnych, emocjonalnych, wychowawczych, pomoc w wyborze dalszego kształcenia. Zadania te realizowane są poprzez: diagnozę psychologiczno-pedagogiczną; profilaktykę; orzecznictwo; poradnictwo i doradztwo zawodowe; działalność terapeutyczną i profilaktyczną. Poradnie wydają m.in. orzeczenia o potrzebie kształcenia specjalnego i orzeczenia o potrzebie indywidualnego nauczania.

W tabeli poniżej przedstawiono zestawienie poradni psychiatrycznych i psychologicznych funkcjonujących na terenie powiatu wołomińskiego, jednak ze względu na brak danych, tylko częściowo przedstawia praktyki prywatne.

Tabela 16. Poradnie funkcjonujące na terenie powiatu wołomińskiego.

Lp.	Miejscowość	Nazwa jednostki	Liczba specjalistów udzielających bezpośrednich świadczeń
1	Ząbki	Wojewódzki Szpital dla Nerwowo i Psychiczenie Chorych „DREWNICA” Poradnia zdrowia psychicznego	5- psychiatrów 3-psychologów 2- pielęgniarki
2		Prywatna Praktyka Psychiatryczna dr Marcin Dąbrowski	1 psychiatra
3		Prywatna Praktyka Psychiatryczna dr Andrzej Skrzypek	1 psychiatra
4		Prywatna Praktyka Psychoterapeutyczna	2- psychologów

5	Wołomin	Powiatowe Centrum Pomocy Rodzinie	2-starszych pracowników socjalnych 2-specjalistów pracy socjalnej 2-starszych specjalistów pracy socjalnej 1-główny specjalista 2-psychologów 3-psychoterapeutów 1-psychiatra 1-mediator rodzinny 1-psycholog stażysta 3-psychoterapeutów stażystów
6		Prywatny Gabinet Psychoterapii Poznawczo-Behawioralnej Marta Sokołowska.	3-psychologów
7		Ośrodek Profilaktyki i Terapii Uzależnień SPZOZ Poradnia odwykowo – alkoholowa	9
8		Ośrodek Profilaktyki i Terapii Uzależnień SPZOZ Poradnia odwykowa – inne substancje	7
9		Poradnia Psychologiczno – Pedagogiczna	8- psychologów 4- pedagogów
10		Poradnia Zdrowia Psychicznego Centrum Medyczne PRO_MED	1 – psychiatra 1 – psycholog kliniczny 2 - psychologów
11	Zielonka	Poradnia Psychologiczno – Pedagogiczna	1- oligofrenopedagog 8- psychologów 5- pedagogów
12		Linia Zdrowia – Niepubliczna Poradnia Psychologiczna	1- psycholog 1-psychiatra 1-psycholog- psychoterapeuta 4- pedagogów
13		NZOZ Centrum Medycyny Rodzinnej „Multi-Medica” Poradnia Psychologiczna	1-psycholog
14	Tłuszcz	Poradnia Psychologiczno – Pedagogiczna	4- psychologów 3- pedagogów
15	Radzymin	Samodzielny Publiczny Zespół Opieki Zdrowotnej Poradnia Zdrowia Psychicznego	4-psychiatrów 5-psychologów 1-rehabilitant 1-pielęgniarka 1-pracownik socjalny

Źródło: Opracowanie własne na podstawie danych zebranych z gmin powiatu wołomińskiego.

2.8. Zespoły Szkół Specjalnych

Dzieci i młodzież z upośledzeniem umysłowym mogą kształcić się w trzech Zespołach Szkół Specjalnych: w Wołominie, Ostrówku i Markach, które są publicznymi placówkami

oświatowymi. Dla Szkół w Ostrówku i Wołominie organem prowadzącym jest powiat, dla Marek zaś gmina.

Tabela 17. Zespoły Szkół Specjalnych na terenie powiatu wołomińskiego.

Zespół Szkół Specjalnych w Ostrówku	Zespół Szkół Specjalnych w Wołominie	Zespół Szkół Specjalnych w Markach
Szkoła Podstawowa Specjalna	Szkoła Podstawowa Specjalna	Szkoła Podstawowa Specjalna
Gimnazjum Specjalne	Gimnazjum Specjalne	Gimnazjum Specjalne
Szkoła Specjalna Przystosowująca do Pracy	Szkoła Specjalna Przystosowująca do Pracy	-
Zespoły rewalidacyjno - wychowawcze	Szkoła Zawodowa Specjalna (o profilu kucharz małej gastronomii)	-

Źródło: Opracowanie własne na podstawie danych zebranych z Zespołów Szkół Specjalnych powiatu wołomińskiego.

Zespół Szkół Specjalnych im. Marii Grzegorzewskiej w Ostrówku przeznaczony jest dla dzieci i młodzieży z niepełnosprawnością intelektualną w stopniu umiarkowanym, znacznym i głębokim oraz z niepełnosprawnościami sprzężonymi, w tym z autyzmem i z niepełnosprawnością ruchową. Szkoła oferuje uczniom o specjalnych potrzebach edukacyjnych wszechstronną pomoc edukacyjno – terapeutyczno – wychowawczą.

Celem edukacji uczniów z niepełnosprawnością intelektualną jest zdobywanie umiejętności szkolnych, rozwijanie autonomii ucznia, wdrażanie do funkcjonowania społecznego, rozumienia i uznawania norm społecznych, a w szczególności wyposażenie - stosownie do możliwości w takie umiejętności i wiadomości, które pozwolą na postrzeganie siebie jako niezależnej osoby.

Praca edukacyjno - rewalidacyjno - terapeutyczna odbywa się poprzez:

- zdobywanie podstawowych umiejętności szkolnych,
- zajęcia logopedyczne i z psychologiem,
- zajęcia z gimnastyki korekcyjnej,
- terapię integracji sensorycznej,
- hydromasaż i rehabilitację,

- zajęcia komputerowe, muzykoterapię, zajęcia teatralne oraz plastyczne i techniczne,
- zajęcia w pracowni gospodarstwa domowego,
- edukacja w zakresie zdrowia i bezpieczeństwa,
- warsztaty art.-terapeutyczne dla młodzieży,
- wycieczki i wyjazdy na turnusy rehabilitacyjne.

Ponadto Zespół Szkół współpracuje ze Zgromadzeniem Sióstr Franciszkanek Rodziny Maryi, które prowadzi w Ostrówku internat dla uczniów. Szkoła dostosowana jest do potrzeb uczniów z niepełnosprawnością ruchową. Obejmuje pomocą psychologiczno – pedagogiczną uczniów oraz ich rodziców.

Zespół Szkół Specjalnych w Wołominie, to placówka obejmująca swoją opieką osoby upośledzone umysłowo w stopniu lekkim, umiarkowanym, znacznym oraz głębokim na wszystkich etapach edukacyjnych. Oferta placówki zapewniając możliwość nie tylko edukacji, ale też wielospecjalistycznej terapii i rehabilitacji ruchowej, dostosowana jest do potrzeb osób z różnymi stopniami niepełnosprawności intelektualnej. Szkoła ma na celu zaspokojenie potrzeby akceptacji, bezpieczeństwa i przynależności do grupy.

Zadania wychowawcze obejmują:

- rozwijanie i pogłębianie współpracy z rodziną,
- wspieranie wychowawczej funkcji rodziny,
- kształtowanie umiejętności współżycia w grupie społecznej,
- kształtowanie odpowiedzialności za zdrowia i bezpieczeństwo własne i innych.

Zespół Szkół Specjalnych w Markach obejmuje opieką uczniów upośledzonych w stopniu lekkim, umiarkowanym i znacznym. Szkoła znajduje się na terenie Specjalnego Ośrodka Wychowawczego prowadzonego przez Zgromadzenie Sióstr Franciszkanek Rodziny Maryi w związku z tym większość uczniów zakwaterowanych jest w tamtejszym internacie.

Wysoko wykwalifikowana kadra dba o maksymalne usamodzielnienie, usprawnienie oraz rozwijanie swoistych zainteresowań i talentów uczniów, przy użyciu metod i środków dydaktycznych dostosowanych do ich możliwości i potrzeb. Szkoła współpracuje z Powiatowymi Poradniami Psychologiczno – Pedagogicznymi oraz z Powiatowym Centrum Pomocy Rodzinie. Ponadto prowadzi liczne działania integrujące niepełnosprawnych uczniów z ich pełnosprawnymi rówieśnikami oraz działania zapobiegające wykluczeniu społecznemu.

Celem edukacji uczniów jest utrwalenie i poszerzenie zakresu posiadanej wiedzy, zwiększenie kompetencji społecznych, zdolności adaptacyjnych i nabywanie umiejętności umożliwiających samodzielne, niezależne funkcjonowanie w dorosłym życiu oraz przygotowanie do wykonywania zawodu. Nauka kończy się egzaminem, po zdaniu którego absolwent szkoły otrzymuje dokument potwierdzający wykształcenie na poziomie robotnika wykwalifikowanego.

2.9. Powiatowy Ośrodek Interwencji Kryzysowej

Ośrodek Interwencji Kryzysowej znajduje się w Zielonce i na terenie powiatu funkcjonuje od roku 2008 jako jego jednostka organizacyjna. Zadaniem ośrodka jest przede wszystkim udzielanie niepieniężnych świadczeń z pomocy społecznej w zakresie interwencji kryzysowej.

Ośrodek pełni funkcję:

- diagnostyczno – konsultacyjną (rozpoznanie charakteru sytuacji kryzysowej i związanych z nią zagrożeń),
- terapeutyczną (specjalistyczne oddziaływanie mające na celu poprawę funkcjonowania osób, które znajdują się w sytuacji kryzysowej w celu przywrócenia równowagi psychicznej oraz umiejętności samodzielnego radzenia sobie),
 - hostelową (zapewnienie schronienia i wyżywienia).

Konsultacje udzielane są głównie osobom dorosłym, które doświadczyły przemocy w rodzinie. Pomocy udzielają pracownicy socjalni poprzez przeprowadzanie wywiadów oraz poradnictwo telefoniczne przez 24 godziny. Ponadto Ośrodek współpracuje z organizacjami społecznymi, kościołami i związkami wyznaniowym, zakładami pracy itp.

2.10. Klub Osób Niepełnosprawnych Umysłowo „Muminki”

Klub od 1996 roku funkcjonuje na terenie gminy Zielonka i prowadzony przez Ośrodek Pomocy Społecznej w Zielonce. Działalność Klubu skierowana jest do osób niepełnosprawnych, kobiet i mężczyzn z różnymi zaburzeniami m.in.:

- Zespołem Downa;
- mózgowym porażeniem dziecięcym;
- upośledzone umysłowo w stopniu od lekkiego do znacznego;
- chorych psychicznie.

Jego działalność finansowana jest w 95% przez gminę Zielonka i w 5% przez powiat wołomiński. Spotkania w klubie odbywają się 5 razy w tygodniu. Zajęcia prowadzone są przez dwie terapeutki i rehabilitantkę, a w 2012 roku również przez psychologa. W Klubie

organizowane są zajęcia terapii zajęciowej: plastyczne; umuzykalniające; reedukacyjne; umiejętności społecznych; kuchni terapeutycznej; komputerowe; taneczne; czytelnicze; spacer i wycieczki; zajęcia związane z "kalendarzem" oraz zajęcia rehabilitacyjne i katechetyczne.

Poniższa tabela przedstawia zasoby kadrowe placówek funkcjonujących na terenie powiatu wołomińskiego świadczących pomoc psychiatryczną i psychologiczną. Dane nie są pełne z uwagi na brak danych odnośnie praktyk prywatnych na terenie powiatu.

Tabela 18. Zasoby kadrowe w powiecie ogółem

Lp.	Zawód	Liczba osób zatrudnionych w ZOZ
1.	Psychiatry oraz lekarze z otwartą specjalizacją z psychiatrii dorosłych	37 (w tym 1 w komisji rozwiązywania problemów alkoholowych)
2.	Psycholodzy (łącznie)	48 w tym: 12 - komisja rozwiązywania problemów alkoholowych 12 z Poradni Psychologiczno - Pedagogicznej
3.	Psycholodzy ze specjalizacją lub otwartą państwową specjalizacją z psychologii klinicznej	9
4.	Psychoterapeuci lub osoby szkolące się z psychoterapii	16
5.	Psychoterapeuci uzależnień lub osoby z otwartą specjalizacją z terapii uzależnień	3
6.	Pracownicy socjalni	7
7.	Pielęgniarki	110
8.	Terapeuci zajęciowi	15
9.	Dietetycy	1
10.	Fizjoterapeuci i masażyści	2
11.	Sanitariusze	21

Źródło: Opracowanie własne na podstawie danych z gmin powiatu wołomińskiego oraz Wojewódzkiego Szpitala dla Nerwowo i Psychicznie Chorych „Drewnica”.

III. Organizacje pozarządowe, stowarzyszenia i fundacje

3.1. Drewnickie Stowarzyszenie Rodzin i Przyjaciół Osób z Zaburzeniami Psychicznymi „EMPATIA”

Stowarzyszenie „EMPATIA” działa od kwietnia 2009 r. przy Wojewódzkim Szpitalu dla Nerwowo i Psychiczenie Chorych "Drewnica" w Ząbkach. Członkami Stowarzyszenia, i tym samym członkami Zarządu są rodziny osób chorych psychicznie oraz lekarze, psycholodzy, pielęgniarki, pracownicy socjalni i każdy kto ma chęć niesienia pomocy. Stowarzyszenie współpracuje z krajowymi, zagranicznymi oraz międzynarodowymi organizacjami pozarządowymi i innymi instytucjami.

Celem nadrzędnym Stowarzyszenia jest poprawa jakości życia osób chorujących psychicznie (m.in. depresja, schizofrenia, choroba afektywna dwubiegunowa, zaburzenia schizotypowe i schizoafektywne) poprzez:

- szkolenia i kursy dla osób bezpośrednio zaangażowanych w rehabilitację i pomoc osobom chorującym psychicznie (szkolenia z zakresu rękodziela artystycznego oraz psychiatrii, komunikacji z osobą chorą psychicznie, przeciwdziałania wypaleniu zawodowemu, radzenia sobie ze stresem),
- konferencje na temat roli psychiatrii środowiskowej dla osób chorych psychicznie,
- konferencję na temat Narodowego Programu Ochrony Zdrowia Psychicznego,
- wyjazdy, wycieczki kulturalno-integracyjne dla osób chorujących psychicznie,
- promowanie twórczości osób chorujących psychicznie (konkurs plastyczny, wystawy, kiermasze),
- aktywizacja osób chorych psychicznie (spartakiada sportowa, wycieczki, pomoc w zatrudnieniu),
- wsparcie psychologiczne i psychiatryczne dla samych chorych i ich bliskich, informowanie, edukowanie, pomoc materialna i rzeczowa dla najbiedniejszych i potrzebujących,
- promowanie zdrowia psychicznego (artykuły w prasie lokalnej, aktywność w internecie, informatory, materiały edukacyjne i informacyjne),
- prowadzenie Warsztatu Terapii Zajęciowej,
- integracja ze środowiskiem lokalnym (poprzez dni otwarte, kiermasze, wystawy prac, imprezy plenerowe, obchody Światowego Dnia Zdrowia Psychicznego).

3.2. Polskie Stowarzyszenie na Rzecz Osób z Upośledzeniem Umysłowym

Na terenie powiatu funkcjonuje Koło Terenowe Stowarzyszenia w Wołominie, przy ul. Piłsudskiego 13. Celem Stowarzyszenia jest działalność na rzecz wyrównywania szans osób z upośledzeniem umysłowym, tworzenia warunków przestrzegania wobec nich praw człowieka, prowadzenia ich ku aktywnemu życiu społecznym oraz wsparcia ich rodzin.

Cel realizowany jest poprzez: inicjowanie i występowanie z wnioskami o uregulowania prawne gwarantujące przestrzegania praw człowieka wobec osób z upośledzeniami umysłowymi i zaspokajania ich potrzeb w zakresie leczenia, w tym: rehabilitacji; edukacji; szkolenia zawodowego; pracy; mieszkalnictwa chronionego; opieki; udziału w kulturze i rekreacji w integracji z otwartym środowiskiem; zabezpieczenia socjalnego, ochrony i pomocy prawnej. Inicjowanie oraz prowadzenie form pomocy rodzinom, a w szczególności: grup wsparcia; grup samopomocowych; informacji, doradztwa, poradnictwa, terapii psychologicznej, pomocy ofiarom przemocy.

Stowarzyszenie współpracuje z organami władzy rządowej, samorządowej, organizacjami pozarządowymi, Kościołem Katolickim i innymi związkami wyznaniowymi, a także placówkami i osobami fizycznymi. Ponadto prowadzi działalność edukacyjną, szkoleniową, doskonalenia zawodowego oraz działalność wydawniczą.

3.3. Stowarzyszenie „Pracownia Rozwoju Osobowości”

Stowarzyszenie PRO działa od 25.10.2011 r. w Ząbkach i jest skoncentrowane na działaniach w prawobrzeżnej Warszawie i w powiecie wołomińskim. Stowarzyszenie skupia wokół siebie osoby profesjonalnie zajmujące się pomocą psychologiczną, psychoterapią i edukacją psychologiczną oraz wolontariuszy, którym bliska jest jego misja.

Głównym celem stowarzyszenia jest wspieranie rodziny, małżeństwa, macierzyństwa, rodzicielstwa, wspomaganie rozwoju osobistego i propagowanie, rozwijanie postaw i działań sprzyjających zdrowemu stylowi życia. Działania te służą profilaktyce i promocji zdrowia, a zarazem pomagają przeciwdziałać patologiom społecznym i zapobiegać chorobom XXI wieku, w tym chorobom psychicznym.

Cele Stowarzyszenia PRO są realizowane w szczególności poprzez:

- tworzenie grupowych i indywidualnych form terapii i pomocy psychologicznej,
- prowadzenie projektów warsztatowych dla dzieci, młodzieży i dorosłych,
- działalność edukacyjna (prelekcje naukowe, prezentacje, publikacje),

- tworzenie i realizowanie programów resocjalizacyjnych, terapeutycznych, pomocowych, psychoedukacyjnych, socjoterapeutycznych,
- działania edukacyjne i resocjalizacyjne nastawione na profilaktykę uzależnień u dzieci i młodzieży oraz młodych dorosłych,
- konsultacje indywidualne dla rodziców, młodzieży i dzieci.

3.4. Fundacja „Dzieci Ulicy”

Fundacja mieści się w Ząbkach, przy ul. Kolejowej 31D. Jej zasadniczym celem jest działalność dobroczynna w zakresie niesienia wszelkiej pomocy osobom bezdomnym, ubogim, potrzebującym oraz pokrzywdzonym przez los.

Cele realizowane są poprzez:

- pozyskiwanie funduszy (zarządzanie nimi, rozdzielanie ich);
- zakładanie i prowadzenie domów całodobowego pobytu, schronisk, noclegowni, kuchni, łaźni i innych placówek pomocy bezdomnym i ubogim;
- organizowanie i prowadzenie akcji charytatywnych;
- pozyskiwanie lokali z przeznaczeniem na mieszkania readaptacyjne dla osób bezdomnych;
- działalność dobroczynną, profilaktyczną i resocjalizacyjną, w szczególności: udzielanie pomocy socjalnej, udzielanie wsparcia duchowego, udzielanie pomocy medycznej;
- pomoc w aktywizacji zawodowej;
- prowadzenie działalności wychowawczej i oświatowej;
- organizacja kursów i szkoleń zawodowych.

3.5. Fundacja "O Godne Życie Dla Dzieci Upośledzonych Jezu Ufamy Tobie"

Swoją siedzibę Fundacja ma w Kobyłce, przy ul. Ceglanej 16. Misją Fundacji jest udzielanie wszechstronnej pomocy rodzinom wychowującym dzieci upośledzone. Prowadzone działania:

- organizowanie spotkań z rodzicami w celu wymiany doświadczeń;
- pomoc rodzinom i osobom w trudnej sytuacji życiowej oraz wyrównywanie ich szans;
- działalność na rzecz osób niepełnosprawnych.

3.6. Koło Pomocy Dzieciom i Młodzieży Niepełnosprawnej „Towarzystwo Przyjaciół Dzieci”

Koło prowadzi Środowiskowy Dom Samopomocy w Ząbkach. Głównym celem działalności jest:

- niesienie wszechstronnej pomocy i dbanie o swoich podopiecznych; pomaganie ich rodzicom; dążenie do ich pełnej integracji ze sprawnymi rówieśnikami poprzez ich włączanie do aktywnego udziału w życiu społecznym;
- ochrona i promowanie praw dziecka niepełnosprawnego;
- dążenie do włączania osób niepełnosprawnych do pełnego udziału w życie społeczne poprzez prowadzenie wielokierunkowej rehabilitacji; zwiększenie wiary we własne siły i poczucie własnej wartości osób niepełnosprawnych;
- przywracanie, poprawa i utrzymanie sprawności fizycznej i psychicznej podopiecznych;
- poprawa jakości życia osób niepełnosprawnych;
- współdziałanie z instytucjami państwowymi i organizacjami samorządowymi, zawodowymi i społecznymi, a także środkami masowego przekazu;
- wyrównywanie szans rozwojowych dzieci i młodzieży niepełnosprawnej niezależnie od ich sprawności fizycznej i psychicznej.

Koło działa razem z pozaszkolną Świetlicą edukacyjno- terapeutyczną. W Świetlicy odbywają się różnorodne zajęcia dostosowane do potrzeb oraz możliwości dzieci i młodzieży niepełnosprawnej, w tym: korepetycje- pomoc dydaktyczna z określonych przedmiotów; zajęcia logopedyczne- dla uczestników z zaburzeniami mowy; zajęcia dydaktyczno-wyrównawcze z zakresu szkoły podstawowej, gimnazjum, i liceum dla dzieci ze specyficznymi trudnościami w uczeniu się; kursy komputerowe.

3.7. Fundacja "AND I AM UP"

Fundacja „AND I AM UP” znajduje się w Ząbkach. Głównym celem fundacji jest:

- reaktywacja poradni dla dzieci i młodzieży z zespołem Downa;
- działanie na rzecz zorganizowania systemu profesjonalnej pomocy rodzicom dziecka z zespołem Downa, zgodnej ze standardami europejskimi;
- aktywizacja zawodowa osób niepełnosprawnych;
- pomoc dzieciom w przezwyciężaniu własnej niepełnosprawności poprzez finansowanie wszelkich zabiegów, operacji, specjalistycznego, kosztownego leczenia w kraju lub za granicą, udzielanie pomocy rzeczowej dzieciom i dorosłym niepełnosprawnym

w zakresie adekwatnym do bieżących możliwości fundacji i zdobywanych na ten cel zasobów;

- aktywne przeciwdziałanie alienacji społecznej, spowodowanej niepełnosprawności zarówno fizycznej jak i umysłowej;
- współdziałanie z innymi fundacjami w organizacji ogólnokrajowych kampanii społecznych;
- współpraca z instytucjami organizującymi kursy językowe dla dzieci i młodzieży niepełnosprawnej;
- prowadzenie szkoleń, kursów, warsztatów o różnorodnej tematyce dla dzieci i młodzieży niepełnosprawnej;
- szeroko pojęta współpraca z organami administracji państwowej i samorządowej.

IV. Analiza SWOT

Mocne strony	Słabe strony
<ol style="list-style-type: none"> 1. Działalność Wojewódzkiego Szpitala dla Nerwowo i Psychicznie Chorych DREWNICA. 2. Na terenie powiatu zlokalizowane są: Środowiskowe Domy Samopomocy, Warsztaty Terapii Zajęciowej, Specjalistyczne Poradnie Rodzinne, Powiatowy Ośrodek Interwencji Kryzysowej, itp. 3. Edukacja: pełny zakres kształcenia w Zespołach Szkół Specjalnych. 4. Funkcjonowanie na terenie powiatu organizacji pozarządowych. 5. Działalność instytucji oraz innych form pomocy dla osób uzależnionych w tym grupy terapeutyczne i grupy wsparcia. 6. Oferowanie usług opiekuńczych i specjalistycznych w miejscu zamieszkania osób z zaburzeniami psychicznymi. 7. Dogodny transport i bliski dojazd do 	<ol style="list-style-type: none"> 1. Niewystarczająca liczba specjalistów w zakresie opieki psychiatrycznej zwłaszcza dzieci i młodzieży. 2. Niski poziom wiedzy na temat zdrowia psychicznego. 3. Marginalizacja zawodowa i społeczna osób z zaburzeniami psychicznymi. 4. Niewystarczająca pomoc i praca środowiskowa w rodzinach, w których występują zaburzenia psychiczne. 5. Niewystarczająca infrastruktura.

<p>ośrodków specjalistycznych.</p> <p>8. Swobodny wybór lekarza psychiatri – brak rejonizacji.</p> <p>9. Możliwość powstania Centrum Zdrowia Psychicznego na bazie Szpitala Wojewódzkiego.</p>	
<p>SZANSE:</p> <ol style="list-style-type: none"> 1. Wspólne tworzenie koalicji na rzecz osób z zaburzeniami psychicznymi. 2. Wspólne działania w kierunku opracowania lokalnych programów zdrowia psychicznego oraz ich realizacji. 3. Wypracowanie współpracy pomiędzy jednostkami oraz organizacjami zajmującymi się problematyką osób z zaburzeniami psychicznymi. 4. Upowszechnienie problemu osób z zaburzeniami psychicznymi. 5. Zmiana postaw świadomości społecznej. 6. Bezpłatny dostęp do psychiatri i psychologa dla osób dorosłych. 	<p>ZAGROŻENIA:</p> <ol style="list-style-type: none"> 1. Brak dostatecznej ilości wyspecjalizowanej kadry. 2. Brak środków finansowych na inwestycje z zakresu problematyki społecznej i zdrowotnej. 3. Brak środków finansowych na rozwój działalności organizacji pozarządowych. 4. Wykluczenie społeczne - izolowanie się społeczne osób z zaburzeniami psychicznymi i ich rodzin. 5. Niechęć pracodawców do zatrudniania osób chorych psychicznie. 6. Niski poziom wykształcenia – brak specjalistycznego przygotowania osób niepełnosprawnych do istniejącego rynku pracy. 7. Postępujące ubożenie społeczeństwa.

V. Powiatowy Program Ochrony Zdrowia Psychicznego i jego realizacja

5.1. Priorytety Powiatowego Programu Ochrony Zdrowia Psychicznego

Priorytety i założenia Powiatowego Programu Ochrony Zdrowia Psychicznego, to:

1. **promocja zdrowia psychicznego w miejscu pracy** - stresujące warunki pracy zwiększają ryzyko zaburzeń lękowych, depresyjnych oraz zwiększają ryzyko wypalenia zawodowego;
2. **promowanie zdrowia psychicznego w szkołach** - mierne wyniki w nauce oraz wcześniej występujące problemy ze zdrowiem psychicznym mogą zwiększyć ryzyko zachowań społecznych;
3. **zapobieganie przemocy i szkodliwemu używaniu substancji psychoaktywnych** - przemoc i agresja występująca w domu oraz społeczności lokalnej może prowadzić do lęku, depresji, przestępczości, maltretowania i wykorzystywania seksualnego. Zaburzenia związane z używaniem substancji psychoaktywnych klasyfikowane są do zaburzeń psychicznych;
4. **zajmowanie się grupami narażonymi na zaburzenia psychiczne** - grupami ryzyka są: bezdomni, osoby niepełnosprawne, mniejszości etniczne, rodziny oraz opiekunowie osób z zaburzeniami psychicznymi, osoby przewlekle chore, ludzie przechodzący życiowe zmiany (śmierć bliskiej osoby, rozwód, utrata pracy);
5. **wspieranie zdrowego psychicznie starzenia się** – poprawa zdrowia psychicznego populacji starzejącej się poprzez aktywność fizyczną oraz wsparcia społecznego w wielu obszarach;
6. **aktywizacja zawodowa osób z zaburzeniami psychicznymi:**
 - organizowanie poradnictwa zawodowego;
 - zwiększenie dostępu do rehabilitacji zawodowej;
 - organizacja szkoleń zawodowych;
 - przygotowanie oraz realizacja skierowanej do pracodawców kampanii szkoleniowo – informacyjnej.
7. **zapewnienie wszechstronnej i równomiernie dostępnej opieki psychologiczno-psychiatrycznej oraz innych instytucji wsparcia**

- zwiększenie liczby poradni (np. powstanie filii poradni w każdej gminie) oraz zatrudnienie specjalistów pozwoli na skrócenie okresu oczekiwania na poradę i zwiększy ich dostępność.

5.2. Harmonogram realizacji zadań

Cel główny 1. Promocja zdrowia psychicznego i zapobieganie zaburzeniom psychicznym

1.1. Upowszechnienie wiedzy na temat zdrowia psychicznego			
Przedsięwzięcie	Termin realizacji	Realizatorzy	Wskaźnik monitorujący
Praca z rodziną osób chorych psychicznie i promowanie wiedzy na temat chorób psychicznych oraz radzenia sobie z ich objawami	2012-2015	Środowiskowe Domy Samopomocy Organizacje pozarządowe PCPR – SPR OPS	liczba osób dotkniętych problemami choroby psychicznej liczba udzielonych porad
Prowadzenie edukacji dotyczącej zdrowia psychicznego wśród dzieci i młodzieży, rodziców i nauczycieli	2012-2015	Poradnie Psychologiczno-Pedagogiczne Szkoły	liczba szkoleń, konsultacji i zajęć liczba osób biorących w nich udział
Konferencja dotycząca upowszechnienia wiedzy na temat zdrowia psychicznego	2012-2015	Starostwo Powiatowe w Wołominie SPR organizacje pozarządowe	liczba osób uczestniczących w konferencji
1.2. Zapobieganie zaburzeniom psychicznym			
Diagnozowanie zaburzeń rozwojowych i zachowań dysfunkcyjnych dzieci i młodzieży oraz osób dorosłych	2012-2015	Poradnie Psychologiczno-Pedagogiczne Wojewódzki Szpital dla Psychicznie i Nerwowo Chorych OPTU	liczba opinii i orzeczeń liczba osób hospitalizowanych i korzystających z poradni
Wspomaganie wychowawczej i edukacyjnej funkcji rodziny	2012-2015	Poradnie Psychologiczno-Pedagogiczne Ośrodek Profilaktyki i Terapii Uzależnień Poradnia Zdrowia Psychicznego SPR	liczba konsultacji liczba osób uczestniczących
1.3. Zwiększenie integracji społecznej osób z zaburzeniami psychicznymi			

Zwiększenie integracji społecznej osób niepełnosprawnych intelektualnie (imprezy sportowe, artystyczne i integracyjne)	2012-2015	PCPR Warsztaty Terapii Zajęciowej Środowiskowe Domy Samopomocy Organizacje pozarządowe	- liczba osób uczestniczących w imprezach integracyjnych
Opracowanie i realizacja lokalnych programów informacyjno – edukacyjnych mających na celu przeciwdziałanie dyskryminacji osób z zaburzeniami psychicznymi	2012-2015	PCPR PUP Poradnie Psychologiczno- Pedagogiczne Szkoły	
1.4. Organizacja systemu poradnictwa i pomocy w stanach kryzysu psychicznego			
Interwencja kryzysowa	2012-2015	Poradnie Psychologiczno- Pedagogiczne PCPR - SPR Ośrodek Profilaktyki i Terapii Uzależnień Ośrodek Interwencji Kryzysowej Poradnia Zdrowia Psychicznego	Liczba udzielonych porad Liczba interwencji
Tworzenie lokalnych ośrodków pomocy kryzysowej oferujących poradnictwo i pomoc w stanach kryzysu zagrażającego zdrowiu psychicznemu.	2012-2015	PCPR - SPR	Liczba udzielonych porad Liczba interwencji

Cel główny 2. Zapewnienie osobom z zaburzeniami psychicznymi wielostronnej i powszechnie dostępnej opieki zdrowotnej oraz innych form opieki i pomocy niezbędnych do życia w środowisku rodzinnym i społecznym.

2.1. Upowszechnienie środowiskowego modelu psychiatrycznej opieki zdrowotnej			
Zwiększenie dostępności do placówek świadczących usługi w zakresie zdrowia psychicznego	2012-2015	Poradnia Zdrowia Psychicznego NFZ PCPR – SPR OPTU	czas oczekiwania pacjenta na przyjęcie w PZP wykorzystanie limitów porad przyznanych przez NFZ
Opracowanie lokalnego programu zwiększenia dostępności i zmniejszenia nierówności w dostępie do różnych form środowiskowej psychiatrycznej opieki zdrowotnej, w tym form niezbędnych do tworzenia centrów zdrowia psychicznego.	2012-2013	PCPR - SPR	opracowany program
2.2. Upowszechnienie zróżnicowanych form pomocy i oparcia społecznego			
Systematyczne konsultacje psychiatryczne dla dzieci z zaburzeniami psychicznymi	2012-2015	Poradnie Psychologiczno-Pedagogiczne PCPR - SPR	ilość wizyt u specjalisty ilość dzieci konsultowanych psychiatrycznie
Poradnictwo specjalistyczne dla osób chorych psychicznie oraz ich rodzin	2012-2015	Poradnie Psychologiczno-Pedagogiczne PCPR - SPR	Liczba udzielonych porad psychologicznych, prawnych i logopedycznych
2.3. Aktywizacja zawodowa osób z zaburzeniami psychicznymi			
Praca terapeutów i psychologa z osobami chorymi psychicznie w celu aktywizacji zawodowej	2012-2015	PUP Poradnia Zdrowia Psychicznego Środowiskowe Domy Samopomocy Organizacje pozarządowe WTZ, SPR	liczba osób, która skorzystała z porad specjalistów w celu aktywizacji zawodowej
Wspieranie form	2012-2015	PUP	liczba osób

zatrudnienia dostosowanych do potrzeb osób z zaburzeniami psychicznymi		organizacje pozarządowe	skierowanych do zatrudnienia
Prowadzenie kampanii szkoleniowo-informacyjnej adresowanej do pracodawców promującej zatrudnianie osób z zaburzeniami psychicznymi	2012-2015	PUP organizacje pozarządowe	odsetek populacji do których kierowana jest kampania

5.3. Partnerzy programu

Założenia programowe przewidują udział wielu podmiotów w przygotowaniu i realizacji programu. Dlatego niniejszy program zakłada pozyskanie do jego realizacji jako partnerów następujących instytucji i organizacji:

- Administracja Samorządowa,
- Służba Zdrowia,
- Gminne Komisje Rozwiązywania Problemów Alkoholowych,
- Punkt Konsultacyjno-Informacyjny ds. Uzależnień,
- Szkoły,
- Poradnia Psychologiczno-Pedagogiczna,
- Powiatowe Centrum Pomocy Rodzinie,
- Ośrodki Pomocy Społecznej,
- Warsztaty Terapii Zajęciowej,
- Powiatowy Urząd Pracy,
- Pracodawcy chronionego i otwartego rynku pracy,
- Organizacje pozarządowe.

5.4. Źródła finansowania programu i oczekiwane efekty

Środki finansowe przeznaczone na realizację Programu Ochrony Zdrowia Psychicznego przeznaczone zostaną ze środków pochodzących z:

- Budżetu jednostek samorządu terytorialnego,
- Państwowego Funduszu Rehabilitacji Osób Niepełnosprawnych,
- Narodowego Funduszu Zdrowia,
- Środków pozyskanych z funduszy strukturalnych i regionalnych UE,
- Budżetu województwa.

Dzięki wsparciu finansowemu oczekuje się osiągnięcie poszczególnych celów:

1. Wypracowanie zasad współpracy pomiędzy instytucjami, a pracodawcami działającymi w zakresie rehabilitacji zawodowej osób z zaburzeniami psychicznymi.
2. Dostosowanie ofert szkoleń do potrzeb osób z zaburzeniami psychicznymi.
3. Aktywizacja zawodowa osób z zaburzeniami psychicznymi.
4. Zwiększenie świadomości społeczeństwa w zakresie zdrowia psychicznego.
5. Zwiększenie liczby specjalistów.
6. Równomierny dostęp do oferty opieki psychiatrycznej.
7. Rozbudowa sieci opieki środowiskowej.
8. Organizacja Centrum Zdrowia Psychicznego.

5.5. Ewaluacja i monitoring

Monitorowanie efektywności oraz skuteczności działań podejmowanych w celu realizacji Powiatowego Programu Ochrony Zdrowia Psychicznego będzie prowadzony przez Powiatowy Zespół Koordynujący Realizację Powiatowego Programu Ochrony Zdrowia Psychicznego, który raz w roku będzie przekazywać sprawozdanie z działalności na rzecz zdrowia psychicznego do Wydziału Zdrowia i Polityki Społecznej Starostwa Powiatowego w Wołominie. Na podstawie przeprowadzonej przez członków Zespołu analizy zgromadzonych danych, przy uwzględnieniu specyfiki powiatu będą formułowane, a następnie przekazywane do Wydziału Ochrony Zdrowia i Polityki Społecznej sugestie odnośnie działań na rzecz zdrowia psychicznego, w tym również propozycje zadań zlecanych organizacjom pozarządowym w ramach realizacji Powiatowego Programu Współpracy z Organizacjami Pozarządowymi.

Stały monitoring pozwoli wskazać problemy związane z realizacją programu, zdiagnozować przyczyny ich powstania i określić sposoby ich rozwiązania.

Ewaluacja dotyczyć będzie realizacji programu oraz jego wpływu na zmianę zdrowia psychicznego i życia społecznego mieszkańców powiatu. Polegać będzie na sprawdzeniu, czy w wyniku realizacji działań podejmowanych w ramach poszczególnych celów, osiągnięte zostały spodziewane rezultaty. Zebrane w wyniku działań ewaluacyjnych informacje pozwolą na przygotowanie raportu końcowego, który sporządzi Zespół Koordynujący.

Spis tabel

Tabela 1. Ludność gmin powiatu wołomińskiego wg płci i miejsca zamieszkania	5
Tabela 2. Osoby niepełnosprawne w wieku 15 lat i więcej według występujących grup schorzeń w 2009 r.....	6
Tabela 3. Osoby powyżej 16-go roku życia wg stopnia i przyczyny niepełnosprawności w 2010 r.....	6
Tabela 4. Osoby przed 16-tym rokiem życia wg przyczyny niepełnosprawności w 2010 r.....	7
Tabela 5. Osoby z chorobami psychicznymi oraz upośledzeniami umysłowymi powyżej 16-go roku życia.....	7
Tabela 6. Osoby z chorobami psychicznymi oraz upośledzeniami umysłowymi przed 16- tym rokiem życia.....	8
Tabela 7. Liczba chorych hospitalizowanych i leczonych w Szpitalu i Poradni Zdrowia Psychicznego w latach 2008-2010 z podziałem na jednostki chorobowe.....	9
Tabela 8. Liczba pacjentów przyjętych w Specjalistycznej Poradni Rodzinnej w Wołominie na 2010 r. w podziale na rodzaje zaburzeń.....	11
Tabela 9. Liczba pacjentów przyjmowanych w Specjalistycznej Poradni Rodzinnej na lata 2009-2011 w podziale na gminy.....	12
Tabela 10. Liczba pacjentów przyjętych w Ośrodku Profilaktyki i Terapii Uzależnień na lata 2009-2010.....	13
Tabela 11. Wykaz gmin i liczba osób korzystających z usług opiekuńczych w swoim miejscu zamieszkania w 2010 r.....	13
Tabela 12. Liczba osób z zaburzeniami psychicznymi zarejestrowane w Powiatowym Urzędzie Pracy w Wołominie. wg stanu na dzień 31 grudnia (lata 2008 – 2011):.....	14
Tabela 13. Oddziały psychiatryczne całodobowe i dzienne dla osób z zaburzeniami psychicznymi i dla osób uzależnionych od alkoholu na terenie powiatu.....	18
Tabela 14. Inne formy pomocy psychiatrycznej – Gminne Komisje Rozwiązywania Problemów Alkoholowych.....	19
Tabela 15. Formy wsparcia społecznego i zawodowego dla osób chorych psychicznie na terenie powiatu wołomińskiego.....	24
Tabela 16. Poradnie funkcjonujące na terenie powiatu wołomińskiego.....	26
Tabela 17. Zespoły Szkół Specjalnych na terenie powiatu wołomińskiego.....	28
Tabela 18. Zasoby kadrowe w powiecie ogółem.....	31

